



# LA PARTICIPACIÓ A LA RURALITAT:

el cos tècnic i polític  
davant la participació

# 2

# 3

**Autoria:**

Emma Gómez Nicolau  
Vicent A. Querol Vicente  
Xavier Ginés Sánchez  
Marina Requena i Mora  
Joan Torres Palomares

**Maquetació:**

Rebeca de las Heras

**Llicència CreativeCommons BY-SA**

Octubre 2022

## Presentació

Aquest informe d'investigació és fruit del conveni de col·laboració entre la Generalitat Valenciana, a través de la Conselleria de Participació, Transparència, Cooperació i Qualitat Democràtica, i la Universitat Jaume I, per al foment de les activitats de les universitats públiques de la Comunitat Valenciana en matèria de participació ciutadana durant l'exercici 2022. El grup de recerca DESiRES agraïm la confiança que la Direcció General de Participació Ciutadana ha dipositat en el grup de recerca per seguir investigant sobre la realitat de la participació ciutadana a les comarques travessades per la problemàtica del despoblament.

Castelló, 30 d'octubre de 2022

# Índex

1. El gir participatiu a la ruralitat	6		
2. Objectius i metodologia	11		
3. La participació a la ruralitat impulsada des de les administracions públiques	17		
3.1. Idees i percepcions sobre la participació ciutadana des de la perspectiva dels actors socials	18		
3.1.1. Diversos orígens de l'època d'expansió de les polítiques de participació	18		
3.1.2. L'associacionisme a l'epicentre de la participació rural	22		
3.1.3. Participació formal o participació en profunditat	27		
3.1.4. Recursos i temps: algunes de les barreres a la participació	31		
3.1.5. Com implicar a la població i quan la població s'implica	35		
		3.2. Particularitats del rural en els processos de participació ciutadana	37
		3.2.1. L'escassa implantació dels pressupostos participatius a la ruralitat	37
		3.2.2. Dinàmiques de participació rurals envers l'urbanormativitat	42
		3.3. Les relacions entres institucions per a promoure la participació	50
		3.4. Posició social i participació: universos simbòlics i algunes explicacions	56
		4. Conclusions	65
		5. Referències	68
		Annex. Guió de les entrevistes	72

# 1. El gir participatiu a la ruralitat

La participació ciutadana va irrompre de manera sobtada i sense experiència prèvia a les administracions públiques valencianes a partir del canvi de cicle electoral al 2015. Participació i transparències s'han imposat com a etiquetes necessàries, expressament buscades i promogudes des de moltes administracions públiques. Darrere d'aquest impuls hi ha, sense dubte, una voluntat d'aprofundiment democràtic (Francés, 2017) i una ampliació de la manera d'entendre allò polític. Les polítiques de participació encara manquen, si més no, de maduresa i s'enfronten a diversos reptes, com a conseqüència de la manca de cultura participativa en l'àmbit polític i social.

Des d'un punt de vista sociohistòric, el gir neoliberal dels 80 acceleraria els processos d'individualisme (Bauman, 2005; Lipovetsky, 2007) i altera la mateixa noció de ciutadania. Seguint Rodríguez Cabrero (2002), si en el model fordista-keynesià la 'matriu social' articulava les condicions de "treballadors, consumidors i ciutadans", la reestructuració postfordista ens articula com a "individus, clients i contribuents". La pèrdua de significat de la mateixa noció de ciutadania va acompanyada d'una major vinculació entre consum i ciutadania, connectada en l'imaginari col·lectiu amb el desplaçament de la construcció identitària de la producció –el treball– al consum. Si durant els 70 i els primers 80 vam assistir en l'estat espanyol a la consolidació d'un associacionisme vinculat als barris amb una certa capacitat per a reclamar drets, els 90 i els primers 2000 van comportar l'erosió de les qüestions considerades públiques, col·lectives i de base social, en una cerca de la felicitat privada (Lipovetsky, 2007).

L'onada de protestes globals motivades per la crisi de 2008 va posar sobre la taula aspectes clau relacionats amb aquesta erosió del concepte de ciutadania i la seua crisi de legitimitat (Carretero i Bradd, 2019; Alonso, Fernández i Ibáñez, 2016), fet que va propiciar l'aparició de narratives polítiques alternatives. La cerca d'una democràcia participativa canalitzada a través d'una ciutadania crítica i a partir de pressupostos deliberatius es va percebre i demandar amb una urgència tal que es va passar a entendre com a prioritat en les polítiques locals que tractaven de donar resposta al dèficit democràtic (Morales-Villena et al., 2021). La incorporació de la participació com a mitjà per a superar una democràcia representativa manifestament deficient, però, ha estat lenta i amb resultats desiguals, per no dir poc esperançadors. A la recerca desenvolupada per López i Gil-Jaurena (2021), després d'analitzar el procés d'implantació dels pressupostos participatius a les polítiques locals, es conclou que s'albira un model

# 8

instrumentalista, marcat per la disminució dels espais de deliberació i l'augment de les noves tecnologies, atès que l'extensió de les metodologies participatives ha anat de la mà d'una participació de baixa intensitat i exigència. Ja a l'estudi de Grau i Montalbà (2019) es posaven de manifest, a través de l'anàlisi de la percepció que el personal tècnic i polític responsable de dur a terme les polítiques participatives al territori valencià té d'aquestes polítiques, algunes qüestions capitals. En primer lloc, com l'impuls de les polítiques participatives perseguia un increment de la legitimitat, és a dir, imprimir un segell ètic a les accions de l'administració, element que entronca amb el concepte 'd'instrumentalització' indicat abans. En segon lloc, una aproximació a la participació de caràcter més normatiu o regulatiu, que l'allunya dels preceptes emancipadors i de transformació socials (Montañés i Martín, 2017). En tercer lloc, una etiqueta buida de contingut i marcada per una indeterminació del que és i el que representa, conseqüència de confusions epistemològiques. En quart lloc, la participació també es contempla, des de regidories i alcaldies, com un espai de pèrdua de poder que genera reticències i que s'hi atorga amb una certa por de 'perdre el control del procés'. La reflexió sobre el protagonisme i la capacitat de la ciutadania per a definir la seua realitat i els seues necessitats (Colectivo IOÉ, 2003:7) és un element nodal de la política participativa, però que encara no ha madurat en les polítiques de participació que encapçala l'administració.

Aquestes anàlisis, fonamentalment, han abordat les mancances i necessitats de la participació a les ciutats grans i als espais urbans. Però quines serien les característiques específiques de la participació a la ruralitat, als espais de baixa densitat i travessats pel risc de despoblament? Com s'implementen polítiques de participació en entorns amb desequilibris generacionals? Com es delimiten aquestes polítiques a municipis amb escassos recursos tècnics i plantilles mínimes als ajuntaments? Quin paper

# 9

representen els ens supramunicipals (mancomunitats, diputacions i administració autonòmica) en el foment i desenvolupament de polítiques participatives?

A l'exercici 2021, ens vam centrar en l'anàlisi de les característiques de la participació i la innovació social que promouen organitzacions, col·lectius i grups a la ruralitat. Eixa participació que s'impulsa des de baix i que, com hem vist, demostra la seua capacitat d'incidència i transformació social a través d'iniciatives diverses (Gómez Nicolau et al., 2021), entre les quals destaquen la recuperació de serveis i la definició d'objectius a curt i mitjà termini. Tal com afirma García Espín (2017), la participació política d'arrel comunitària no es preocupa tant per la "política", sinó per resoldre els problemes de la comunitat en un sentit pràctic, en un espai on les qüestions de caire partidista entrebanquen profundament el bon funcionament dels processos.

A l'exercici de 2022, hem volgut abordar l'anàlisi de les experiències de governança i impuls de la participació ciutadana des de les administracions a la ruralitat. És per això que, a més de continuar amb els processos d'observació, promoció i acompanyament de les iniciatives rurals "Almedíjar Vive", del procés participatiu per al disseny de l'estratègia turística de Vilafranca i el "Projecte Alifara" de salut comunitària dels Ports, hem realitzat una investigació de tipus qualitatiu que s'interessa especialment pels processos de participació ciutadana que engeguen les administracions des del cos tècnic i polític a través d'un disseny basat en l'entrevista semiestructurada.

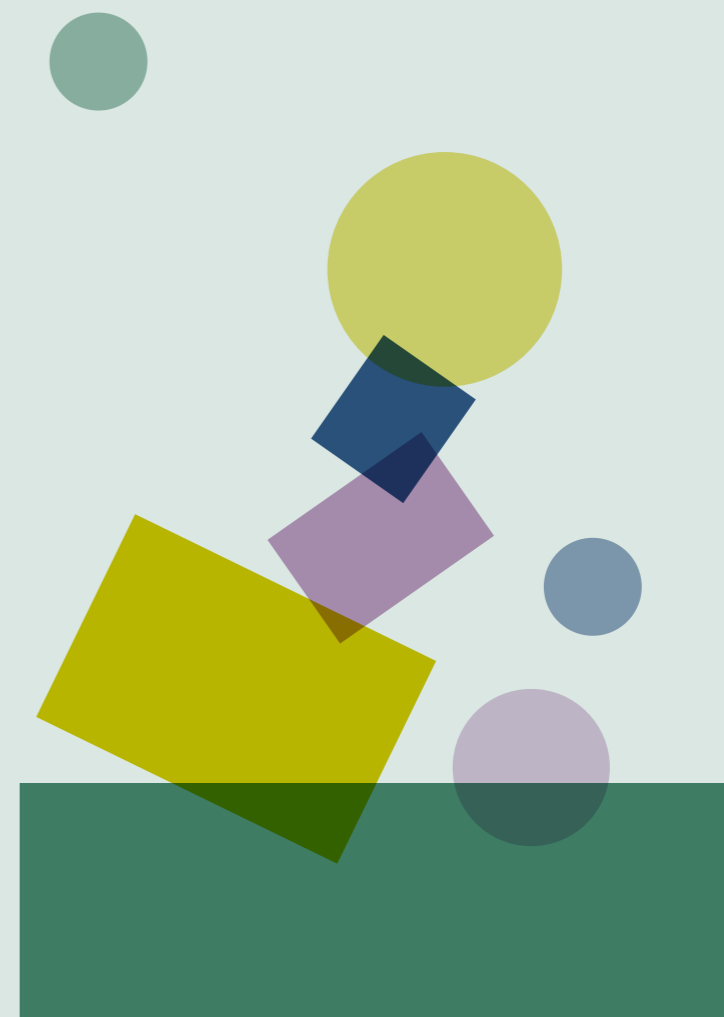
Romero, Quirós i Buxarrais (2021) ho defineixen com "participar per afrontar (i transformar) col·lectivament el que passa en el nostre context proper, convertir-nos en protagonistes comuns dels canvis que percebem com a necessaris en base a les problemàtiques que percebem com a injustes. En definitiva, participar en la construcció

## 2. Objectius i metodologia

del que és comú i de formes de convivència basades en l'equitat i la justícia social; és a dir, del caràcter democràtic de la societat". D'altra banda, en la ja clàssica definició de Basagoiti i Bru, la participació s'entén com un "model de dinamització territorial orientat a l'organització de baix a dalt de la vida social proporcionant un marc de què perquè la població aborde en el seu territori un procés de reflexió" (2002:125) que impulse l'acció. Hem seleccionat aquestes dues definicions perquè s'apropen a la participació ciutadana de forma que la dimensió comunitària esdevé central. Des d'un punt de vista teòric, les poblacions menudes posseïxen algunes característiques que les fan idònies per a treballar la participació: hi ha proximitat, hi ha un coneixement més holístic de la realitat del poble, hi ha menys diferenciació i, en termes generals, una major possibilitat de definir conjuntament les necessitats. Ara bé, que s'hi apleguen algunes característiques idònies no vol dir que fer participació siga més fàcil.

A les pàgines següents descrivim els principals resultats del treball empíric. Tot seguit, descriurem els objectius de la recerca, la metodologia i el model d'anàlisi implementat per a després passar a sintetitzar els resultats més rellevants que n'hem obtingut. Tanquem l'informe amb unes conclusions que no són més que algunes idees per a continuar pensant en maneres possibles de transformar l'entorn intensificant els processos democràtics i amb un objectiu clar: la consecució del bé comú.

L'objectiu de l'estudi és analitzar l'estat de la participació rural i les polítiques de participació a través de l'exploració dels discursos dels actors socials: personal tècnic i polític que treballa a les administracions rurals. Per tal de dur-ho a terme, hem dissenyat una recerca qualitativa fonamentada en entrevistes en profunditat a informants clau: responsables de les alcaldies, personal tècnic que fa participació en el seu quefer quotidià i, especialment, ADL, eixa figura que, en el rural, ha d'enfrontar-se a unes dificultats afegides concretes.



# 1 2 1 3

Segons Ginés, Querol i Ejarque (2022), “el personal tècnic en desenvolupament local que treballa a les comarques de Castelló conforma un conjunt de professionals amb molta implicació i amb elevada qualificació, però també molt dispers i desorganitzat. Cada professional tècnic actua pel desenvolupament del territori de l'entitat contractant. Termes municipals i entitats locals que en el medi rural presenten importants limitacions en allò referent a recursos econòmics, però també en l'àmbit tècnic”. Des del punt de vista tècnic, destaca la polivalència i la indefinició professional, fet al qual se suma la sobrecàrrega de treball tan pròpia dels temps que corren.

En el cas d'alcaldes i alcaldesses rurals, cal remarcar que els desajustaments demogràfics suposen un cercle viciós: declivi econòmic, despoblament i irrellevància política (Sampedro i Camarero, 2020:9). La posició de les institucions a la ruralitat és feble i la capacitat d'acció institucional queda determinada per la manca de recursos econòmics i humans. Així, sovint ens trobem amb corporacions que compten amb la figura de l'alcalde o alcaldessa, que sí està alliberada al cent per cent, i uns quants regidors i regidores alliberats de manera parcial o que continuen amb les seues professions amb una compensació per la seua assistència als actes propis de les dinàmiques institucionals. Ser alcalde i alcaldessa rural compta amb un part vocacional que ensopega també amb les limitacions d'acció, fruit de l'escassetat de recursos. Els pressupostos dels ajuntaments rurals són extremadament restringits i pateixen de falta d'especialització.

Per últim, a la ruralitat també hi apareixen persones que, des de posicions tècniques, fan participació ciutadana: tècniques de cultura, treballadores socials, tècniques de joventut, etc. Tenint en compte que a la ruralitat no és gens habitual trobar regidories específiques de participació, aquesta pot manifestar-se de manera intrínseca a moltes pràctiques professionals quotidianes.

L'objectiu general, per tant, és analitzar les polítiques de participació institucionals a la ruralitat tant des de la perspectiva tècnica com política.

Els objectius específics són:

○1. Analitzar la percepció de les persones responsables de la participació institucional a la ruralitat sobre la participació ciutadana.

○2. Analitzar les opinions sobre els processos de participació ciutadana en el rural, les seues característiques i les experiències en termes de participació ciutadana.

○3. Identificar bones pràctiques en la participació a la ruralitat.

Per a cobrir aquests objectius, s'ha implementat un disseny qualitatiu que es basa en l'ús de l'entrevista en profunditat i l'anàlisi sociològica dels discursos.

L'entrevista en profunditat és la tècnica per excel·lència emprada en l'estudi de la ideologia, entesa aquesta com el conjunt organitzat de representacions que es vincula amb les experiències dels individus. És a dir,

# 14 15

les representacions, visió del món, opinions, actituds i valors, associats als fets viscuts per l'entrevistat (com ho veuen, pensen i interpreten arran de la seua experiència). L'entrevista oberta és particularment pertinent quan el que es vol és: 1) comprendre el sentit que els actors atorguen a les seues accions i/o als esdeveniments dels quals han sigut testimonis actius; 2) posar en evidència els sistemes de valors, creences i normes a partir dels quals s'orienten i determinen les persones i les seues actuacions. D'acord amb Alonso (1998), l'entrevista oberta no se situa ni en el camp pur de la conducta (fer), ni en el de la llengua (dir), sinó en la relació entre ambdós: el dir del fer, el que diuen de la seua experiència.

És, per tant, la seua experiència personal, la seua biografia i la seua trajectòria professional el que capacita (als i a les entrevistades) com a informants.

La població objecte d'estudi són les persones tècniques i polítiques que treballen en àrees competents en matèria de participació ciutadana.

Per tal de dissenyar la mostra estructural, hem tingut en compte les següents variables: cos tècnic/cos polític, risc de despoblament del municipi (moderat, alt i molt alt) i sexe. La mostra s'ha seleccionat atenent a la major diversitat de testimonis possible, tot i que cal assenyalar que hi ha certes posicions discursives que no s'han aconseguit incloure. De fet, les persones identificades al procés de captació com més clarament resistents o contràries a les polítiques de participació no han volgut col·laborar amb l'estudi. Així, finalment, componen la mostra 10 subjectes dels quals 4 són alcaldes, 1 té un perfil mixt, ja que és regidora i alhora ocupa un càrrec tècnic, i 5 persones són tècniques.

**Taula 1. Mostra d'entrevistes**

<b>Codi identificatiu</b>	<b>Tipus de cos</b>	<b>Sexe</b>	<b>Risc de despoblament</b>
E1	Cos polític	Home	Sense risc
E2	Cos tècnic	Dona	Alt
E3	Cos tècnic	Dona	Molt alt
E4	Cos polític	Home	Sense risc
E5	Cos tècnic i cos polític	Dona	Alt
E6	Cos polític	Dona	Molt alt
E7	Cos tècnic	Dona	Moderat
E8	Cos polític	Home	Molt alt
E9	Cos tècnic	Dona	Moderat
E10	Cos tècnic	Dona	Moderat

Font: Elaboració pròpia

La captació de persones per a entrevistar s'ha realitzat a través de mitjans propis. En primer lloc, es va acudir a la xarxa del mateix equip de recerca i, en segon lloc, es va procedir a la identificació de persones potencialment competents en participació mitjançant trucades telefòniques, enviament de correus electrònics o per contacte directe amb les iniciatives a través de les seues xarxes socials.

Per a la realització de les entrevistes s'ha combinat el format telemàtic i el presencial, en funció de les preferències de la persona entrevistada i de l'accessibilitat de l'indret.

Les entrevistes s'han transcrit de manera literal abans d'enllestir el procés d'anàlisi. Inicialment, s'ha procedit a una anàlisi temàtica, atenent a emergents discursius, mentre que, en una segona fase, s'ha realitzat una



aproximació a l'anàlisi sociohermenèutica dels discursos. L'anàlisi sociohermenèutica del discurs té com a principal missió interpretar els discursos des del seu nivell textual i contextual, de manera que la significació del text produït es pose en relació amb la del context social, tot tractant de donar compte del seu sentit pràctic (Alonso, 2013). La perspectiva sociohermenèutica entén el sistema com un discurs, com un tot, i s'aproxima a aquest de manera holística, malgrat haver-hi estratègies concretes que poden fer-se servir, com ara l'estudi dels estils narratius, les posicions discursives, les configuracions narratives i els espais semàntics (Conde, 2009).



### 3. La participació a la ruralitat impulsada des de les administracions públiques

L'anàlisi que s'obri amb aquest epígraf es divideix en tres blocs principals. Un primer centrat en les percepcions de les persones sobre el fenomen de la participació ciutadana. Atesa la naturalesa "fetitxe" del concepte, esdevé especialment important parar esment a quines són les percepcions que sostenen la idea de participació ciutadana en el cas del personal tècnic i polític destinat al seu impuls. En segon lloc, ens detindrem en les particularitats de la participació ciutadana a la ruralitat. Eixes especificitats que la baixa densitat demogràfica i els desajustos demogràfics imprimeixen a les experiències de participació ciutadana. En tercer lloc, atendrem les relacions entre les diverses institucions. El pobles menuts gaudeixen d'una autonomia relativa en matèria pressupostària que fa més necessària la col·laboració amb instàncies supralocals. Per últim, ens fixarem en la qüestió dels imaginaris al voltant de la ciutadania com a subjecte que participa. En eixe sentit, analitzem, especialment, els elements que han emergit als discursos sobre perfils i tipus de persones que s'involucren en la participació ciutadana.

## 3.1. Idees i percepcions sobre la participació ciutadana des de la perspectiva dels actors socials

Mencionar el terme participació ciutadana és mencionar un fetitxe que s'usa per a parlar de coses molt diferents i que, sovint, tan aviat es formula en veu alta, tendeix a esborrar el procés que hi ha darrere. Quan es parla de participació, poques vegades veiem el procés que hi ha darrere o les seues implicacions a curt i llarg termini, sinó que, ans al contrari, es perfila com una idea, generalment aplaudida per tothom, desproveïda de tot contingut. Veurem en aquest epígraf el sentit que pren el concepte de participació ciutadana en el context de la ruralitat. Ens referim a les entrevistes realitzades a personal tècnic i polític dels pobles de les comarques de l'interior de Castelló, pobles travessats per un despoblament gens fàcil de revertir i que s'enfronten a reptes demogràfics de difícil solució.

### 3.1.1. Diversos orígens de l'època d'expansió de les polítiques de participació

Actualment, costa parlar de política i societat sense fer esment a la noció de participació. Tanmateix, apareix i s'utilitza com una idea genèrica, abstracta o interpretable. El que sí que és clar és que la participació i/o l'interès per la participació com a element nodal de les polítiques públiques és relativament nou.

Si ens remetem a la cronologia dels fets, no és possible identificar un moment definit com a origen i, de fet, aquest varia molt en funció del municipi o la institució que analitzem. No podem oblidar que 2015 va suposar un punt d'inflexió en les polítiques locals amb un canvi de govern generalitzat, que anava de la mà de l'impuls de la participació ciutadana com a eina essencial per a frenar la desafecció política i el sentiment de baixa qualitat democràtica que va esperonar l'onada de protestes ciutadanes de 2011. Sense dubte, a les protestes contra les mesures d'austeritat desplegades arran de la crisi

**2015 va suposar un punt d'inflexió en les polítiques locals amb un canvi de govern generalitzat, que anava de la mà de l'impuls de la participació ciutadana**

de 2008, es detecta una demanda de major democràcia. Des del 2015 fins ara, a molts municipis s'han implementat processos de participació i ferramentes diverses com els Consells Ciutadans, s'han popularitzat els

pressupostos participatius i altres estratègies pròpies de les idees sobre participació ciutadana. Als entorns rurals, però, veiem que els processos "estrela", com ara els pressupostos, gairebé no s'han implantat. Tampoc s'han incorporat fórmules de consulta a les alcaldies ni les bústies ciutadanes, així com tampoc s'han dut a terme grans processos participatius per a redefinir l'espai del poble. Es comenten aquestes fórmules per ser, decididament, les més populars: pressupostos participatius, processos de reordenació urbana i espais de consulta ciutadana. Als pobles menuts, aquestes fórmules de participació són pràcticament inèdites, encara que la participació no és aliena al seu funcionament, amb moltes particularitats, si més no. Tanmateix, a la ruralitat hi ha consens sobre el fet que, a hores d'ara, es viu un moment àlgid: tothom

en parla i és quasi insòlit que un municipi o persona no s'haja vist involucrat en un procés participatiu d'alguna mena.

A més, cal abordar què significa i com s'executa, atès que la concepció de participació ciutadana no és inequívoca. Generalment, es parla de participació quan les administracions locals consulten i requereixen que la ciutadania en forme part. Tanmateix, cal tenir en compte les polítiques supralocals, fins i tot, supranacionals, que marquen les línies de treball i subjecten aquestes propostes que emergeixen des de l'àmbit institucional:

**Fa uns anys vam començar uns processos de l'Agenda 21 i diagnòstics del segle XXI de la cultura i tot això, val? I ara, des de fa un poc, amb tot açò dels ODS i el compliment de l'Agenda 2030, estem treballant en un diagnòstic per part de la població de quines són les opcions que podem portar a terme a nivell local de cara al compliment dels ODS. Entonces, estem tirant avant este projecte conjuntament amb una empresa intentant fer reunions, tallers... per tal de canalitzar estes accions que podem portar a terme. (E2)**

Ara bé, alguns sectors ho perceben com una institucionalització o apropiació d'una pràctica popular –en termes de consulta, diàleg, debat–, que si arribara a instrumentalitzar-se, perdria el component emancipador. És a dir, una de les bases de la participació seria l'articulació d'un empoderament de les bases socials i una forma de construir alternatives des de baix:

**[...] ja fa anys, vam començar i... ací, la participació de forma més popular és dins del teixit associatiu. Nosaltres pensem que és la forma més adequada i la forma més potent d'empoderar a la ciutadania. (E4)**

**[...] crec que les institucions han intentat apropiarse d'un funcionament que ja tenia el teixit associatiu i que ja tenia la comunitat. I... a vore, això està bé, que s'aprove per fomentar-ho. Però es van apropar, en un principi, els governs progressistes, per poder articular mitjançant les institucions aquesta participació, que no està malament. Perquè van crear moltes metodologies, molts programes i espais de participació ciutadana... (E4)**

**[...] estem intentant empoderar a la gent per a què passen d'un poder institucional a un poder popular o un poder ciutadà. Això és complicat. (E4)**

El següent fragment de text fa referència explícita al risc d'instrumentalització dels processos participatius, ja que no hem d'oblidar que sovint es recorre a la participació per a obtenir un major nivell de legitimitat en les accions que implementen els governs, encara que no sempre això deriva en processos deliberatius on l'agència ciutadana es tinga en compte:

**Acompanyar, però no manipular. No perquè estigues treballant en una administració, sinó simplement donar suport però deixar... eixa és la meua premissa. (E9)**

## 3.1.2. L'associacionisme a l'epicentre de la participació rural

Així doncs, la base de la participació és el teixit social, vertebrat, sobretot, a través de les associacions. Queda clar que, a la ruralitat, el pes de la participació recau en el moviment associatiu i en les iniciatives que s'impulsen i dinamitzen des de baix. La idea de participació, en conseqüència, no apareix tan estretament vinculada a la pràctica institucional que, en tot cas, té un paper secundari i, de vegades, només de recepció de les iniciatives i demandes. No obstant, veiem que la posició de subjecte de la participació es contempla des de diferents punts de vista. D'una banda, trobem posicions en les quals es constata el protagonisme atorgat a l'associacionisme:

**Evidentment, un teixit associatiu enfortit, una societat empoderada, és la clau de l'èxit. (E4)**

**D'acord amb aquesta perspectiva, destaca la seua capacitat per a generar i obtenir informació útil també per a les administracions, de manera que es constitueixen com el mitjà que possibilita la participació:**

**Les associacions recavaven informació entre la gent del poble, de lo que la gent demanava. (E1)**

**En los municipios pequeños no existe esa figura como tal porque yo creo que está un poco... se utiliza lo que son las asociaciones. Hay asociaciones y hay grupos y cuando el**

**municipio necesita la participación ciudadana, se acude a esos grupos y a las asociaciones existentes y son las que participan. (E3)**

**[...] a través de las asociaciones se consigue la participación ciudadana. Se consigue que a cualquier pregunta que le hagas, que tengas una encuesta real de lo que quieren, de lo que no quieren, de lo que sucede, de lo que no sucede... y creo que está más representado que si vas a nivel particular y preguntas o les pasas una encuesta o incentivas a que compongan un grupito de participación... (E3)**

D'altra banda, també abunden les posicions discursives en què la mirada sobre la participació sembla limitar-se al fet d'atendre les demandes de l'administració:

**Les associacions estaven molt obertes a participar, tenien ganes de participar. (E1)**

Convé recordar que el concepte polièdric de la participació aplega realitats molt dispars. Si seguim la tipologia de Trilla i Novella (2001), tindríem una interpretació simple de la participació entesa aquesta com aconseguir que la població acudisca al que es proposa des de les institucions i que la ciutadania quede relegada al rol d'espectadora. En un segon nivell, trobem una visió de la participació que engloba la dimensió consultiva: preguntar, escoltar la veu... En aquest nivell, hi ha diversos graus en funció del seu caràcter més o menys vinculant (des d'enquestes de valoració a espais de deliberació consultiu com els

Consells Ciutadans). En un tercer nivell, se situaria la participació projectiva en la qual el subjecte no es limita a ser un simple usuari, sinó que fa alguna cosa més que opinar des de fora: es converteix en agent. Aquesta condició d'agent que se li reconeix és, potser, el que millor caracteritza aquesta forma de participar. Es tracta d'un tipus de participació més exigent que demanda un major compromís i corresponsabilitat; per al seu exercici, una de

**la participació projectiva en la qual el subjecte no es limita a ser un simple usuari, sinó que fa alguna cosa més que opinar des de fora: es converteix en agent.**

les condicions és que el participant pugui sentir el projecte com a propi. Ací, la pregunta de fons és: "Què fem?". En l'últim nivell, se situa la metaparticipació que consisteix a que els mateixos subjectes demanen, exigisquen o generen nous espais

i mecanismes de participació. Apareix quan un individu o col·lectiu considera que no s'estan reconeixent els seus drets participatius o que els canals establerts per a la participació són insuficients o poc eficaços. És quan demanen o prenen la paraula els silenciats, quan el lema de la pancarta és «Volem que se'ns escolte!», quan es reclama el dret a prendre part en les decisions. Cal remarcar ací i ara que les iniciatives al rural que hem estat monitoritzant i que han gaudit de major impacte, tant en termes de consecució d'objectius com de mobilització ciutadana en sentit ampli, naixen exclusivament de la societat civil. També és participació facilitar i canalitzar les demandes que no s'han previst, cosa que moltes vegades les administracions no anticipen.

A les entrevistes analitzades, hi ha una barreja de totes aquestes mirades sobre la participació on les associacions

sí es consideren com a interlocutores. Pareix, però, que existeix un cert discurs dominant en el qual els conceptes d'associacionisme i participació col·lapsen, és a dir, que els semblen el mateix i que, per tant, la participació quedaria garantida si l'associacionisme roman viu i és ric. Concretament, en el rural, destaca la idea que tothom està organitzat i pertany a alguna associació:

**No... que no tenen a vore amb les associacions, no. Perquè, més o menys, la majoria de gent té a vore amb alguna associació o algun col·lectiu. (E2)**

**[...] quasi que tot el món està involucrat en una o altra associació. (E8)**

**[...] una manera de participar en gestions de diferents factors és associar-se. Clar. És molt més senzill si estàs en un grup que si estàs un sol. (E6)**



Pel que fa a les dinàmiques de l'associacionisme, cal fer esment a dues qüestions. D'una banda, les inquietuds, motivacions o interessos dels quals naix la voluntat de participar, així com les relacions entre les diferents entitats. En eixa línia, cal destacar que, de vegades, respon a una visió individualista o poc cooperativa:

**Els futbolistes, pues arreglar el camp de futbol. Cada u tirava un poc al seu costat. (E1)**

**Jo, el paper el trobo fonamental, perquè és com un efecte dòmino, no? Dins d'una població, les associacions. Sí que trobo a faltar, de vegades, sobretot en certes, no? Interacció entre elles. Entre algunes no, però entre d'altres sí. (E10)**



## 26 27

D'altra banda, la densitat associativa existent. Sovint, hi ha un gruix d'associacions divers i considerable, però resulta que no és que molta gent participe, sinó que qui ho fa, pertany a un grapat de col·lectius diversos:

**Per a lo xicotet que és el municipi, la veritat és que sí que hi ha unes quantes. Lo que passa és que és el que dèiem. La mateixa gent està en totes. N'hi ha gent... Clar, bé siga el club de pilota, el club de muntanya, l'Associació de Joves, el Centre d'Estudis, la Rondalla... Clar, molta gent es repartix entre elles. (E5)**

L'associacionisme no és aliè a la formalització i institucionalització de processos socials que s'ha donat en diferents àmbits, com s'apuntava en la participació. En eixa línia, la legitimitat que es pressuposa als col·lectius formals i informals és diferent i les lògiques amb què s'interpel·len també ho és. Amb tot, se'n desprèn l'existència d'un biaix en termes d'inclusió i reconeixement de col·lectius i pràctiques diverses. Això esdevé central quan abordem la qüestió de la generació d'espais d'autonomia i contrapoder –empoderament de la base social–, ja que, sovint, les úniques formes de participació que es reconeixen són les que assumeixen els requisits normatius i institucionals i no comporten una amenaça a l'estatu quo vigent.

Aquesta és una realitat de la participació ciutadana de caràcter especialment expulsor. És a dir, en nombroses ocasions, hem observat com la dimensió formal i normativa s'investeix d'una força primordial i, des de les administracions, s'incideix en la regulació dels processos, fet que ho complica tot més. Fins al punt que hi ha experiències en què la participació se centra en el desenvolupament de reglaments, normatives o dotació de ferramentes –com ara fòrums o consells de

participació–, que poden aplegar a ser més un element formal i estètic que una ferramenta de participació amb capacitat de generar processos participatius o de intensificar dinàmiques deliberatives.

### 3.1.3. Participació formal o participació en profunditat

La qualitat de la participació és un tema en el qual les persones entrevistades no van aprofundir gaire i, quan va aflorar, ho va fer de manera crítica o qüestionadora, tot en apuntant al fet que els processos de consulta o la participació de tipus consultiu no sempre són participatius. Fins i tot, es plantegen si això pot considerar-se participació. En aquest sentit, sobre la profunditat i caràcter transformador de la participació, alguna de les persones entrevistades en matisa el caràcter formal més substancial:

**[...] crec que moltes vegades es diu procés participatiu a qualsevol consulta que de participació té poc. (E6)**

**Què vols dir amb això? Que moltes vegades es diu: "Procesoparticipativo." I és un requisit que a lo millor s'ha fet una enquesta poc significativa. A vore, que està clar que millor participar poc que res, sí. Però que un procés participatiu ha de tindre més resultat que una simple enquesta o que una simple exposició i ja ha participadoporque lo hemos expuesto. (E6)**

**[...] que qualsevol procés participatiu no siga simplement per a complir l'expedient, sinó**

# 28 29

**que realment, quan s'implica un, se senta més implicat en lo que està participant. (E6)**

---

Idees com “cobrir l'expedient” i “participació simulada” s'albiren darrere de les consideracions del cos tècnic, que és capaç d'identificar les limitacions en els processos que es promocionen i que generen suspicàcies sobre els objectius últims de la participació. Està clar que, quan ens referim a participació “per invitació”, tendeix a basar-se en la regulació i formalització de dinàmiques que busquen perpetuar l'estabilització del sistema de poder i de les institucions que el fan efectiu (Ginés et al., 2019).

Així doncs, pel que fa a la implantació de polítiques participatives, s'aprecien certes dificultats. Algunes, relacionades amb idees que també se'n deriven del seu vessant institucional o formal, com el marc i límits establerts.

**Evidentment, quan la societat s'empodera, els poders econòmics tremolen. I això està molt limitat. Està molt limitat a nivell institucional, però està molt limitat a nivell de estructura de poder. (E4)**

**El problema és que quan parlem de participació incentivada per les institucions, és el mateix problema de sempre: que els representants polítics –i jo, ara mateix, sóc un representant polític de (poble 4)– parlem molt de que sí, que volem fomentar la participació, però després no tenim els mitjans o no busquem els mitjans per a fer-ho. (E4)**

---

Paradoxalment, de vegades, ocorre al contrari, és a dir, que es facilita el marc d'actuació, però es falla en la pràctica:

**Hi ha vegades que es fan les lleis i les reglamentacions, però després aplicar-les no resulta fàcil. (E6)**

---

Per altra banda, no s'hauria d'entendre la participació com quelcom d'estanc o estàtic, sinó com un ens en evolució sobre el qual caldria reflexionar:

**També és veritat que, com tot en la vida, els quatre primers anys van ser molt participatius i... com tot en la vida, els últims anys la cosa va decaure un poquet. (E2)**

**[...] crec que hem de tornar a reflexionar per com ha d'evolucionar la participació ciutadana. (E4)**

---

El que funciona i el que no funciona, la sensació de “cremar-se” o de “desànim”, apareix als discursos com al·lusió al fet canviant i també volàtil de la participació, que es veu molt afectada per qüestions externes. El context postpandèmic en què ens trobem, per exemple, sembla no afavorir la participació, ja que, després del temps de confinament, molts apunten que aquest any s'ha volgut dedicar a altres coses, com tornar a eixir, a socialitzar i a viatjar. Les “invitacions” a la participació, així doncs, han hagut de competir amb ofertes més atractives. També val a dir que ara la participació ja no és una novetat i les experiències no sempre són exitoses, motiu que desincentiva el desig d'involucrar-se en processos que demanen corresponsabilitat en la seua execució. La sensació que la participació té menys pes ara que en altres moments es compartida i, gradualment, se'n desprèn una evolució a la baixa:

**Sí... a vore... jo tinc... crec que puc buscar dades, perquè ara no les tinc a mà, sobre la participació en els últims anys, que es va reflectir ahí. Que**

**abans va participar molta gent i va anar baixant, baixant, baixant hasta que pràcticament... a vore, no a zero, però menys del cinquanta per cent dels primers anys. (E7)**

.....

A les entrevistes no es plantegen gaires solucions per tal de revertir la situació i, a més a més, en general, les persones entrevistades es queden en la diagnosi i no passen a la prognosi.

En els casos que sí es fa prognosi, l'única solució que es llança és repensar la participació:

**[...] hem de buscar polítiques transformadores nascudes des de la ciutadania. Això sí que és realment la participació. (E4)**

.....

Des d'alguns sectors, doncs, ja es formula la necessitat de superar aquest paradigma i obrir noves possibilitats:

**I País Valencià, a partir del 2015. Però jo crec que, ara mateixa, ja té un límit. Ja hem vist que aquesta metodologia que proposa la institució en què participa la ciutadania s'ha de revertir i no l'ha de proposar la institució, sinó que la pròpia ciutadania l'ha de proposar. Aleshores, hem d'evolucionar cap a un model d'acció comunitària. (E4)**

**[...] estem en el 2022, a portes del 2023, i jo crec que hem d'anar ja canviant de perspectiva. (E4)**

.....

### 3.1.4. Recursos i temps: algunes de les barreres a la participació

Els mitjans i recursos –formatius o orientatius– dels quals disposen tant l'Administració com la ciutadania a l'hora de desplegar la participació també és un punt important que cal abordar. L'assumpció d'aquesta metodologia o plantejaments, en un moment determinat i quasi de forma generalitzada, no ha anat de la mà de la formació dels treballadors i treballadores de l'àmbit públic o de l'educació ciutadana.

**[...] mosatros, com Ajuntament, que quan arribàrem a entrar que teníem molta il·lusió, no teníem ni idea del que era això. Vam tindre que aprendre, vam tindre que vore què era això, que vore com es desenvolupava i què fèiem... tot això. (E1)**

**Jo crec que no ha sigut una qüestió important. No... perquè, ara, hui en dia... a vore, si tingueres formació al respecte, no estaria de més. (E5)**

**Jo et diria que ho hem fet de manera prou autodidacta. Aixina com a formació reglada, no. Per la meua part, un poc vore com es funcionava en altres municipis. (E6)**

.....

Potser per l'abstracció de la noció esmentada, molts dels que hui treballen la participació han hagut de ser



# 32 33

ells i elles mateixes qui buscaren les formes de fer-ho i, en molts casos, sense haver estat immersos prèviament en processos participatius. És a dir, sense experiència en primera persona en temes de participació. No ocorre, per sort, en tots el casos i es poden traçar algunes trajectòries personals que han aconseguit anar acumulant experiència gràcies al seu treball en organitzacions i grups, amb els quals han dut a terme un esforç ingent per tal de transformar el territori.

Continua havent, però, una manca de formació en matèria de participació. Tot i que alguns organismes han llançat guies de participació i s'ofereixen cursos i escoles de participació, encara existeixen molts dubtes, sobretot, lligats a la seua aplicabilitat i impacte real. Entre les demandes, més casos pràctics i saber en què traduir allò que se n'extreu dels processos participatius:

**Bé... bueno, nosaltres ho estem fent servir un poc com a orientació, però és lo que et comentava. Que, a lo millor, voldríem vore més casos pràctics. (E2)**

**[...] yo creo que, a lo mejor, alguna herramienta en la que tú... En mi caso, puede que sí que tengamos la información, ¿vale? De todos. Y contemos con la participación y el apoyo de todos. Pero, luego, la parte como de recogida de esos datos y recogida en la ejecución de algo... o sea, que... ¿Sabes lo que te quiero decir? Lo que es la plasmación, en eso, sí que faltaría. Cómo lo plasmo para que tenga peso, para que sea un fundamento así, sólido, sí. (E3)**

Jo crec que seria el camí més senzill a través d'això: cursos o jornades o experiències que hagen funcionat. Models ja reals que no tingues

**que crear res de zero i que pugues adaptar-ho a la necessitat que tens. (E8)**

Sempre es diu que la participació es fa participant, és a dir, que hi ha una dimensió pràctica i processual que implica camí i, sense dubte, l'aprenentatge a partir d'altres experiències i de la pràctica n'és una de les maneres més encertades. No obstant, també hi ha el risc de tractar d'imitar o traslladar una experiència d'un lloc a un altre sense que s'adeqüe a la realitat concreta. Els processos de participació són singulars i, en cada cas, s'articulen en funció de la base comunitària, les necessitats i els objectius. La perícia metodològica no rau en conèixer i aplicar mètodes com a receptes, sinó en adaptar els procediments i les estratègies per a generar coneixement a la realitat comunitària i, per descomptat, a l'objecte d'investigació-acció. Quan els processos funcionen –per “funcionar” entenem que se sostinguen en el temps i que resulten en un coneixement pragmàtic que permeta la millora col·lectiva i la presa de decisions–, se'ns presenten com a orgànics, és a dir, que s'han ajustat correctament a la realitat: perquè s'adapten als sabers concrets i a les relacions preexistents, perquè travessen els elements nodals de la problemàtica/aspecte social que es vol transformar, perquè generen unes dinàmiques relacionals riques i còmodes. No és així com, sovint, actuen les persones tècniques proveïdes únicament d'idees generals. Tal com s'observa en el següent fragment, la incorporació de la participació de manera transversal a les polítiques públiques és una realitat, malgrat que siga des del punt de vista discursiu, i se sap que caldrà anar implementant-la per imperatiu normatiu:

**I tant, perquè... a vore. Tu tens una subvenció, val? I, hui en dia, no te forcen, però sí que et diuen: “Aneu per esta línia, perquè, tard o d'hora, serà obligatori fer... tindre processos participatius per a puntuar més una subvenció**

## 34 35

**i tal". Entones, tu la demanes, però la demanes una mica com a cegues. No saps eixes dades d'eixes enquestes en què se van a implementar, no saps lo positiu que se trau de fer este tipus de subvencions... La gent del poble... vamos, si l'Ajuntament no ho acaba de vore, imagina't la gent d'a peu que veu pòsters pel poble amb un QR que, a lo millor, la mitat del poble no sap utilitzar un QR... (E7)**

Cal destacar també del fragment anterior el vincle entre participació i qüestió tecnològica. La perspectiva del govern obert s'ha canalitzat a través del desenvolupament de ferramentes concretes i de mediacions tecnològiques que propicien la transparència i faciliten la participació. Sembla que la idea utòpica que la tecnologia pot ajudar a construir una democràcia més directa ha caigut en descrèdit. I, de fet, tampoc podem obviar l'escletxa digital que hi ha al rural pel que fa a la qüestió de l'aprofitament dels recursos tecnològics. A la investigació de Català i Penalva (2020), es conclou que la bretxa rural en la implementació de mesures d'e-govern, per exemple, rau en l'absència de recursos i el baix grau de professionalització administrativa i no tant en el grau de competència política –un factor clau aquest en el subdesenvolupament del govern obert a les poblacions més grans. També destaquen que no se n'aprofiten les característiques de les xarxes socials com a espai de participació i diàleg entre els representants polítics i la ciutadania. Les xarxes al rural no funcionen com a eines de potenciació de la ciutadania en tant que subjecte actiu de la política local, sinó com a elements de comunicació que els governs usen per a promocionar la imatge corporativa mitjançant l'ús intensiu de missatges que reflecteixen escenes de la vida local. Qüestions tan rellevants com aquestes ni tan sols van sorgir en les entrevistes, segurament per l'escassa o nul·la implementació d'aquest tipus de pràctiques a la ruralitat en relació amb la participació ciutadana.

## 3.1.5 Com implicar a la població i quan la població s'implica

Respecte a la implicació dels actors socials, a l'anàlisi del discurs emergeix la idea de "poca implicació", una característica en què moltes persones entrevistades incideixen:

**[...] més implicació entre les gents. Perquè quasi tens que estar espentejant sempre[.]. La gent és còmoda i és més fàcil la crítica no constructiva que la constructiva. (E1)**

**Que a la gent li costa molt. A la gent li costa molt participar. S'ha acomodad molt com a consumidors de moltes coses a nivell d'activitats, a nivell d'accions i a nivell de tot i costa molt que siga la gent la que s'arranque. [...] a l'hora ja de fer un procés més seriós o un projecte més a llarg termini, costa més arrancar a la gent. (E2)**

**[...] el problema és que són les mateixes persones que, pràcticament, estan tirant del carro de tots els col·lectius. Però sí, sí. Qualsevol cosa que fem ho canalitzem a través de les associacions. (E2)**

Ara bé, quant als motius que s'al·leguen per a justificar aquesta falta d'implicació, identifiquem relats diversos. Un sector apunta cap a la manca d'una cultura de participació que tindria un caràcter estructural i no dependria tant dels subjectes com a individus:

**[...] venim de 40 anys de dictadura i de 40 anys de pseudodemocràcia i no podem esperar que,**

# 36 37

d'un dia per a l'altre, la ciutadania participe i participe conscientment. Això, sobretot... estem, vivim en una societat que, fins a cert punt, estem alienats. (E4)

Altres, però, assenyalen la dedicació i la gestió del temps que aquests processos requereixen:

No, jo crec que el problema no és de formació. També és un problema de temps, perquè la gent que estem treballant als ajuntaments estem molt sobrecarregats de feina actualment. (E2)

Al seu torn, es posa en relleu la responsabilitat dels ajuntaments:

[...] tampoc veig correcte tirar la culpa a la gent per falta de motivació. Probablement, siga una falta de, per part de l'Ajuntament, poder arribar a eixa gent o motivar-la. (E8)

Això entronca amb els fonaments de la participació: des d'on i per a què. Nocions ambdues que van sorgint als diferents discursos:

[...] la gent diu: "Jo no entenc per a què tinc que anar ahí a donar la meua opinió o les meues idees si jo realment no sé per a què servix."

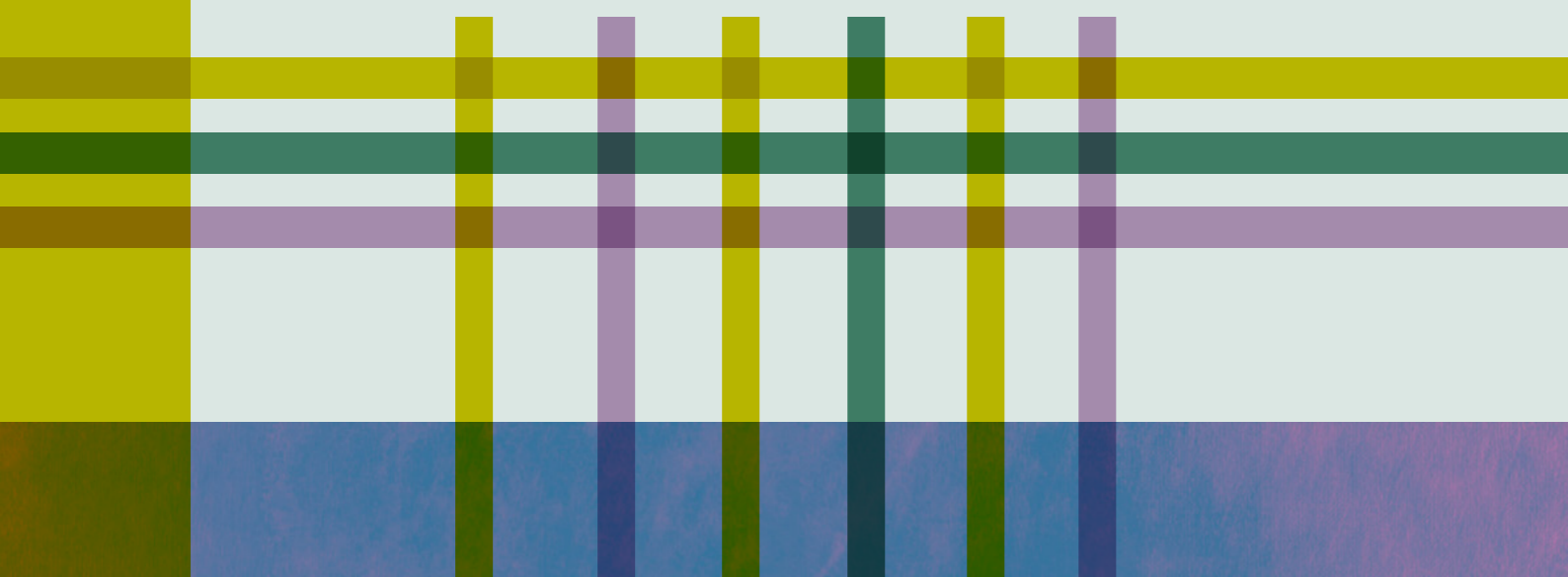
Aleshores, jo... el màxim seria eixe, l'ignorar per a què servix. Després, l'altre seria la desídia: en els pobles rurals és un poc que se me'n fot tot, saps? Si es cobra aniré, si no... no ho sé. El voluntariat en els pobles... sí, hi ha gent que sí, però la majoria són "a mi no me molestes." (E7)

## 3.2. Particularitats del rural en els processos de participació ciutadana

No faltaria la veritat si afirmem que la idea predominant de participació ciutadana és preeminentment urbana, malgrat que la dimensió comunitària és bàsica per a parlar de processos de participació que tinguen la capacitat de transformar l'entorn i la comunitat. No obstant això, hi ha un biaix urbanocèntric a l'hora de pensar i implementar les polítiques de participació.

### 3.2.1. L'escassa implantació dels pressupostos participatius a la ruralitat

Atalld'exemple, unadelespunesdellança de les polítiques de participació són els pressupostos participatius, que es troben poc arrelats a escala municipal en poblacions menudes –segurament perquè el pressupost del qual disposen és massa reduït com per a "subhastar-lo". D'acord amb Francés (2017), el pressupost participatiu és una de les eines de democràcia directa que posa sobre la taula de la planificació comunitària l'existència de fórmules



de cogestió i codecisió entre institucions i ciutadania en matèries importants de govern municipal. La figura del pressupost participatiu s'ha presentat en els darrers anys com una iniciativa que pretén implicar activament la ciutadania en les decisions públiques i desenvolupar estratègies efectives de concertació i legitimació en l'acció institucional. La pràctica dels pressupostos participatius incorpora la pràctica deliberativa en forma d'assemblees, tallers, reunions o encontres en els quals es desplega la

**La figura del pressupost participatiu s'ha presentat en els darrers anys com una iniciativa que pretén implicar activament la ciutadania en les decisions públiques**

interacció deliberativa per part de les persones participants per tal d'assolir acords en relació a les prioritats de despesa

pública. La deliberació és, diríem, la part rellevant dels pressupostos, ja que és quan els interessos singulars de ciutadania s'han d'integrar per a prendre decisions col·lectives que identifiquen el bé comú compartit. És açò el que entranya innovació democràtica. Ara bé, hi ha models no participatius de pressupostos participatius que, malauradament, són els que més s'han disseminat entre les polítiques de participació. En aquests, no es preveu la realització de tallers, assemblees ni reunions i, bàsicament, es limiten a la presentació de projectes per part de la població, dels quals prèviament s'ha fet una valoració tècnica de viabilitat i que després se sotmetran a una votació. Les referències a pressupostos participatius que apareixen en les entrevistes fan al·lusió, majoritàriament, a aquests models no participatius:

**De totes les propostes que hi havia, deu. Hi havia algunes que eren inviables i es desestimaven.**

**Però, de les viables, n'eixien deu. I d'eixes deu, es portaven a votació des dels setze anys hasta el fi, no? (E1)**

**Home, pues, bé. Perquè, de fet, se van presentar dos propostes i, a banda d'això, jo he anat seguint també les propostes que es presentaven des d'altres comarques i des d'altres pobles i demás. Després, quan ho vam comentar en el poble, vam pensar que molt bé, que estava molt bé. I les dos propostes van continuar endavant. (E6)**

El següent fragment testimonia com, malgrat la perícia per a tractar que el procés fóra accessible a les persones que no disposen de mitjans telemàtics o que no saben com emprar-los, especialment la gent més gran, la mecànica dels pressupostos que s'hi descriu, no incorpora la dimensió deliberativa:

**Pues es va fer a través d'una plataforma i, també, a nivell presencial. Perquè si hi ha molta gent que no té capacitats digitals; entones, podria presentar el seu projecte de manera física en paper i es digitalitzava o es transcrivía i es pujava a la plataforma per a poder-lo votar després i també es podia votar presencialment. S'obria això. Va ser un temps d'arreglada de propostes, un temps d'exposició, un temps de votació i després ja la presentació de resultats i, posteriorment, l'execució dels projectes.**

No obstant això, si se'n sap de la seua existència, fins i tot, algun poble participa d'aquells que es duen a terme en altres escales com l'autonòmica, encara que es considera que no són un instrument especialment utilitzat a la ruralitat.

40

**A vore, nosaltres l'experiència que vam tindre va ser... en (poble 2), al ser un poble menut, no és que hi hagen uns pressupostos participatius en què la gent ho vote, però sí que s'escolta molt la voluntat de molts veïns a l'hora de portar a terme moltes obres o inversions. (E2)**

Després, també vam participar en els pressupostos participatius de la GV, que votaves i et donaven un finançament. Però nosaltres, lo que és a nivell local, no ho estem portant a terme. Però també és cert que s'escolta molt l'opinió dels veïns a l'hora de portar a terme qualsevol inversió. (E2)

**Sí. En los pueblos pequeños todavía no está eso... no está muy activo, ¿eh? Lo hacen, a lo mejor, de manera puntual cuando quieres que, a lo mejor, un proyecto agrade o tenga el respaldo de todos, pero eso sí que faltaría. Sí que faltaría ahí. (E3)**

.....

Als fragments de text anteriors, es constata que, d'una banda, la idea que es té de pressupost participatiu és bastant esquemàtica i, realment, la proximitat entre ciutadania i govern fa que es considere que hi ha moltes altres maneres menys estructurades de saber què vol i què necessita la ciutadania. Efectivament, si no hi ha dimensió deliberativa, tant se val que els projectes es presenten oficialment i se sotmeten a votació o que, directament, es comente amb el veïnat de manera informal. Segurament, aquesta segona opció genere més informació, una informació en forma de discurs, reacció i selecció de paraules que aporta molt més que no un agregat de vots.

41

De fet, les persones entrevistades qüestionen com es repercuteix la idea de participació o com s'aplica:

**No és necessari, per dir-ho així, un pressupost participatiu per a què hi haja eixa participació. (E5)**

**No és cert que la millor forma de participar siga elaborant i executant uns pressupostos participatius. [...] estan bé els pressupostos participatius, però hi ha altres metodologies que, possiblement, siguen més interessants a executar. (E4)**

.....

Aquesta proposta en concret, així com la visió de la ciutadania com a consumidora o actora passiva, juntament amb els límits i l'impacte de la participació, són exemples de com els fenòmens locals s'emmarquen en un escenari global i s'interrelacionen. S'han de contextualitzar en un model econòmic capitalista, en el qual béns i serveis es comercialitzen des d'una lògica neoliberal, que produeix i reproduïx desigualtats socials al voltant de diversos eixos de dominació. Lluny de revertir-se, es perpetuen les tendències que tracten de domesticar les formes de subversió i se substitueixen els debats de fons i arrel per qüestions superficials. Esmentem ací el resultat de la investigació de Ferreira et al. (2012), en la qual desmitifiquen sense ambages que la participació sempre siga intrínsecament bona. De fet, pot ser contraproductiu i intensificar els conflictes d'interessos –quan a través dels projectes presentats s'intenta fer valer un interès parcial en lloc del bé comú i s'empren tècniques de persuasió il·lícites per aconseguir vots, fins i tot, recorrent al suborn– o estimular la democràcia de consum a través dels sistemes de votació electrònica que aboquen en una manera de triar projectes a com es tria en el lineal d'un supermercat.

42

43

### 3.2.2. Dinàmiques de participació rurals envers l'urbanormativitat

La relació urbà-rural també respon a les necessitats del mercat: concentració de la població en grans ciutats, depredació del territori, etc. Així doncs, i per a ressituar-nos en un escenari concret, a l'hora de posar en pràctica tant pressupostos com altres manifestacions de la participació, caldrà analitzar primer la idiosincràsia d'aquest tipus de municipis, com ara el pes de la població flotant o l'existència de persones empadronades que no hi resideixen, a més de problemàtiques específiques fruit de l'envelliment i dels desequilibris demogràfics. A continuació, aprofundim en aquesta i altres particularitats dels entorns rurals.

Al llarg del treball de camp, s'han pogut identificar els elements propis que entrebanquen o faciliten la participació en la ruralitat. En aquest apartat, sintetitzem els principals elements detectats sobre els quals s'hauria de treballar en una futura guia sobre participació en el marc de la ruralitat.

Els diferents contextos socials llancen fórmules diverses per a allò que es podria incloure sota el paraigua de la "participació":

**Clar, he de començar. Et conte. Jo visc en (poble 6) i allí funcionem en assemblea veïnal. És un consell obert, no és un ajuntament amb alcalde i regidors, sinó que funcionem de manera que la persona que presideix l'assemblea veïnal, que és lo que se pot comparar a l'alcaldia, però després les decisions es prenen entre tot el poble. Això se pot fer en municipis de menys**

**de cent habitants, que com en som menys, funcionem així. (E6)**

El consell obert és una fórmula pròpia de la ruralitat, que permet, a priori, desenvolupar una democràcia més directa. Açò no vol dir que els pobles de menys de cent habitants estiguen obligats a funcionar amb consell obert, sinó que es perfila com una possibilitat. El consell obert es caracteritza per no operar amb alcaldies i regidories, sinó mitjançant un sistema assembleari, l'assemblea veïnal, que actua com ho faria el ple de l'ajuntament. Les presa de decisions involucra tota la població, no només un equip de govern, de forma que es passa de la democràcia representativa a la democràcia participativa. A l'estat espanyol, les polítiques participatives s'expandiren durant els anys 80 i 90 per primer cop, especialment, a les zones urbanes. No obstant, el consell obert ha existit durant segles com una manera tradicional d'autogestió del veïnat en municipis menuts. El funcionament del consell obert basat en la deliberació, però, també presenta diversos graus de desenvolupament. D'acord amb la nostra informant, a un consell obert es pot deliberar més o menys, es pot tenir preparat per part de la presidència o pot ser un espai horitzontal. El consell obert, per tal que funcione, s'ha de distingir de la política de partits, de manera que practique la cerca del bé comú. Això genera un espai per a la presa de decisions que limita el conflicte potencial, evita les divisions i promou la inclusió.

En el cas del País Valencià, es tracta d'una fórmula escassament implantada –ara mateix, la trobem a quatre municipis, tots ells de les comarques de l'interior de Castelló–, però, tal com indica García-Espín (2017), a llocs com Àlaba, s'han convertit en una institució clau per a la governança participativa i la sostenibilitat rural.

El fet és que alguns pobles, sobretot d'interior, s'enfronten al fenomen del despoblament, una problemàtica plenament vigent en l'actualitat. Així doncs, la relació



entre pràctiques de participació i despoblament sembla, com a mínim, interessant d'explorar.

**A vore, fa molts anys que està estancada. Però com la població en general va disminuint per la despoblació, evidentment, va baixant també la població jove. (E8)**

No existeix una relació directa entre participació i despoblament, però sí que, en alguns casos, les propostes ciutadanes poden apuntar cap a una millora de la vida, cosa que evitaria l'èxode a la ciutat. Com es plantejava adés, sovint les polítiques top-down, elaborades en despatxos a la ciutat, no responen a les necessitats reals, mentre que qui hi habita, pot tenir una visió més acurada o propostes més favorables.

**Jo estic convençut que sí. Si mosatros no haguérem fet la participació, no li haguérem donat importància a lo que la gent pensava i haguérem fet cas de lo que la gent pensava i ha sigut molt sensata. Ha demanat coses que han evitat el despoblament. (E1)**

Paral·lelament, si ens detenim en les polítiques nascudes per a fomentar l'interès per la ruralitat, s'observen certes incoherències. Mentre que les institucions públiques consideren que publicitar i situar en el mapa els pobles –un exemple seria la ruta 99– és una aposta enriquidora, el veïnat reclama altres iniciatives per a evitar el despoblament. Així, s'aprecien resistències al tipus d'intervencions polítiques que es duen a terme en aquest sentit: sovint, es decanten per fomentar allò que atrau el visitant i potenciar el seu vessant més turístic. Una perspectiva basada en una visió consumista dels municipis rurals, que va en detriment del seu valor paisatgístic i patrimonial i de la qualitat de vida dels habitants. Conseqüentment, es critiquen les polítiques

que han anat destinades a incrementar el turisme com a mesura antidespoblament:

**La Generalitat i l'Agència Valenciana Antidespoblament s'omplin la boca, però després fan unes barbaritats que, desde luego, si hagueren preguntat i si hagueren fet un procés participatiu, no hagueren arribat ahí. [...] A vore, si tu promociones una ruta, a més a més amb tota la iconografia motera, a on el seu atractiu és que som menys de cent habitants, ja em pareix que es cau. I, després, si el que vols és que el personal vaja a omplir-se el carnet, tampoc té sentit. Hi ha personal que només anava al bar a demanar el cuny, ni passejar pel poble, saps? A vore, hi ha municipi que afortunadament li ha anat molt bé i els restaurants ho agraiïen i tot això, però és que no podem estar pensant en què el turisme i els visitants és l'única font d'ingressos per als pobles. (E6)**

Es considera, doncs, que si es fa participació "real", és a dir, enfocada a que la comunitat en siga protagonista i prenga decisions en funció de les seues necessitats i la consecució del bé comú de manera que es faça front a les injustícies i les desigualtats, inevitablement, la participació resultarà una política molt útil contra el despoblament.

En general, s'aprecia satisfacció en el resultat dels processos participatius. Especialment, se'n remarquen els elements que pivoten entorn de la idea de comunitat, de fer poble i de sentir-se del poble:

**A vore, jo en totes les activitats o totes les actuacions que hem fet i tot això, sempre ho he trobat d'una manera molt positiva. Més que res també, pel fet que, encara que siga un poble menut, es relacionen la gent i participen en projectes comuns gent de diferents edats o**

# 46

gent que, fins al moment, no tenia res en comú. Entones, eixos resultats sempre han sigut molt positius i molt integradors a l'hora de fer comunitat. (E2)

És súper bonic, quant a cohesió. També del territori i de la gent. I compartim recursos, tant tècnics com materials. És... la veritat és que la idea és eixa. Ja hem vist que els pobles menuts a soles no podem caminar. Si no anem tots de la mà, ens quedem a soles. Ens tenim que ajuntar. (E5)

I, com ja hem comentat, les característiques de la ruralitat facilitarien, si més no, la possibilitat de fer participació havent esguard la proximitat i accessibilitat de les persones en nuclis rurals:

Ho tens tot més a la mà, estem més prop del territori. (E1)

Mira: en l'àrea urbana mai... a banda que la gent està molt més lluny del que és el carrer, mai de la vida haguera pogut eixir una proposta d'arreglar les tuberíes d'aigua perquè no ho noten. (E1)

Sí, claro. Que todos están accesibles. A una llamada de teléfono los tienes. Y te dedican el tiempo que... eso sí. A una llamada. Imagínate: convocas una reunión y, a lo mejor, no has tenido tiempo y los llamas de hoy para mañana y acuden. Esa accesibilidad y la cercanía, eso influye. (E3)

# 47

[...] en los pueblos, la participación es como muy real, no te ocultan nada. Lo que ellos opinan, te lo dicen. (E3)

En eixa línia, i des d'una visió antropològica, al fil del que abans s'apuntava sobre la irrupció o reaparició d'aquesta noció, el diàleg i la cooperació són elements més explícits en comunitats xicotetes.

Pues yo creo que ellos no lo ven como una herramienta nueva y novedosa, sino que es algo que siempre ha estado ahí. Ellos siempre han participado en todo porque, cuando no han visto al alcalde en el bar, han visto a la mujer del alcalde en la clase de gimnasia y han comentado cosas. (E3)

[...] l'accés al que són infraestructures municipals, espais públics i tot, puga ser molt més senzill o més accessible en un espai rural que en l'espai gran. És la filosofia esta que el poble és de tots i que hi ha que respectar-lo, hi ha que cuidar-lo... perquè tu saps que si es fa un mal ús, el que vinga darrere ja no disposarà de mitjos. (E5)

Així doncs, ser una comunitat menuda i concentrada s'entén com un avantatge per comparació amb l'entorn urbà. A més de les facilitats que s'esmentaven, se subratalla la capacitat d'incidència, d'impacte:

[...] si és molt local, és molt fàcil perquè ens coneixem tots i pots... A vore, pots pensar quina persona pot tirar una mà en alguna cosa o si estan dispòsts a participar en algun acte o en alguna demanda o alguna cosa. Aleshores, això crec que és un avantatge. (E6)



# 48

**Sí que, probablement, siga més fàcil d'executar ací que en una gran ciutat. Més directes i més impacte. (E8)**

**Perquè, igual, és més senzill i no et queda una altra, no? O se donen facilitats o no disposes d'eixes propostes, no? Per tant, hi ha que... entre tots sumem i tots som importants i si hi ha que compartir, se compartix amb tota la naturalitat del món, perquè el rural no té el que té l'urbà i n'hi ha una... en eixe sentit, una solidaritat contínua, no? (E9)**

Tanmateix, això no es tradueix automàticament en què aquest paradigma haja de funcionar d'idèntica forma:

**S'han d'adaptar les metodologies. És que és lo que parlàvem abans. No qualsevol cosa funciona en qualsevol lloc. Que pot funcionar? Sí, adaptant-ho. Adaptant-ho a les necessitats, adaptant-ho al teixit associatiu que puga hi haure en aquest nucli rural, adaptant-ho a la sociologia. (E4)**

Al seu torn, existeixen limitacions específiques, com el centralisme d'allò urbà:

**Limitacions en la distància, limitacions en què, normalment, tot se cou en les grans ciutats; de vegades, no se té en compte per a fer totes estes línies que, de vegades, se presenten des de les administracions autonòmiques... però, bueno. Manques sempre hi ha, eh? (E9)**

Estaria, per tant, d'acord amb Català i Penalva (2020), els pobles menuts són espais sociopolítics on la interacció

# 49

entre govern i ciutadania és més directa i on es presenten millors condicions, atès l'avantatge operatiu de comptar amb una població menor i més concentrada territorialment, per al desenvolupament d'una democràcia de baix cap a dalt. Ara bé, cal una voluntat per a obrir la participació més enllà de les qüestions estètiques:

**Ho deuriem. Ara mateixa no ho estan. Ara mateixa no ho estan i ho deuriem. Ara mateixa no ho estan, un altre cop per lo mateix. Perquè les institucions s'estan obrint de mica en mica, però s'estan obrint a decidir coses que, de moment, són bastant supèrflues a la vida de les persones. (E4)**

Amb tot, hi ha qüestions concretes que formen part de la realitat de determinats entorns i que esdevenen punts a favor o en contra segons per a què. Clarament, proximitat i voluntat dels actors socials són elements amb un potencial enorme, mentre que és un gran obstacle el fet que, sovint, no s'atenguen aquests pobles com es deuria. Especialment clau són la gestió del conflicte, les enemistats i els alineaments en blocs contraposats, ja que poden travessar, i, efectivament, ho fan, qualsevol iniciativa de participació que engegue una administració. De fet, els discursos retraten individus i grups de perfil divers que romanen enrocats en postures de crítica no constructiva i que es valen de la no participació com a ferramenta de càstig polític:

**No ho sé. A lo millor, està fent punts i per això critica tot el que fem. Però... no critica especialment el procés. Critica lo que se fa, però per incordiar. Sí, és que és així. Tin en compte que som molt poquets, entones... clar. Açò que jo et conte, és que una persona tampoc pot fer moltíssima força. (E6)**

En qualsevol cas, les dinàmiques socials no són l'única qüestió. Hi ha un altre punt important, com són les relacions que s'estableixen entre les diferents institucions i aquest tipus concret de territori, que seguidament veurem.

### 3.3. Les relacions entres institucions per a promoure la participació

Si posem el focus en l'àmbit institucional, no s'aprecia diferència de posicionament en les diverses forces polítiques pel que fa a la participació, la qual cosa referma la idea inicial sobre l'escassa definició del terme, o més aviat, sobre el què i amb quins objectius. Des d'una aproximació més cauta, allò que en origen es planteja com una fórmula per a escoltar totes les veus, treballar des de la cooperació, millorar el benestar de la comunitat, etc., sembla que es desdibuixa a mesura que es converteix en una ferramenta de treball cada vegada més estesa, però que manca de fonament ideològic i visió estratègica. D'alguna manera, es tracta d'una assumpció necessària en l'actualitat i tots els partits la recolzen. També, des d'una posició més localitzada, s'entén aquest consens com la unió de forces que treballen de cara a a millorar el poble.

**No, no, no. Qué va, qué va. Yo creo que es un arma política importante para todos. (E3)**

**No. Perquè, de fet, ací en la Mancomunitat... mira, el de (poble 1) és del PSOE; ara el de (poble 2) que era del PP, que se n'ha anat, n'ha entrat un de Compromís; en (poble 3), del PP; i ací,**

**l'independent de Compromís. Vull dir, cada u d'un color polític diferent. Però, a l'hora de fer coses pel poble, s'unixen de banda totalment. (E5)**

**No. No hi ha forces polítiques oposades. (E10)**

L'estudi empíric no pot abordar amb profunditat la relació entre el canvi de govern, amb l'Acord del Botànic, i l'augment de la participació en els pobles rurals, relació que sí s'intueix en l'àmbit autonòmic o en les grans ciutats. No obstant això, no es poden ignorar les relacions supralocals, de les quals se n'extreu que existeixen poques sinergies entre els diferents nivells administratius. En primer lloc, per la distància i la falta de comunicació amb òrgans superiors: diputacions i conselleries.

**[...] en la GV, que són del meu partit, però no acaben d'entendre i m'estranya que això Ximo no ho entenga, que no és una qüestió de diners, mosatros no demanem més diners. Ací no n'hi ha ningun veí que se'm queixe dels impostos que paga. Però lo que sí que volem són els serveis que tenen tots... Volem... una mentalitat... volem tindre una guarderia que la tinc, un comedor que el tinc, els metges que sempre ho hem tingut, ahí no n'hi ha hagut queixa en cap moment... i això és el que volem. No n'hi ha cap [de comunicació]. (E1)**

El problema que tenim mosatros és que, en principi, les conselleries van entrar amb molta força i ara estan una altra vegada com aquell, no? En un despatx en València amb els secretaris de comunicació i no és lo mateix. O la Diputació. La Diputació ara és del meu partit

# 52 53

i de Compromís i seguim tenint una Diputació que fa lo mateix que sempre. (E1)

A vore, simplement és que de la Mancomunitat no s'està fent res en este tema. I la Conselleria i Diputació és a nivell de finançament, que si et presentes a una convocatòria, però no hi ha res més enllà. [...] Sí, una coordinació o algo que ens canalitzara la informació del que s'està fent. (E2)

A vore, és que coordinació no n'hi ha hagut cap. La Diputació ha tret les seues línies de participació, Conselleria ha tret les seues línies de participació i els ajuntaments han tret les seues línies de participació. No han sabut, per exemple, ajuntar-ho tot per a fer algo més gran. Ajuntar les tres línies i fer un superprocés de participació i inversió. (E8)

Ací reprenem una qüestió prèviament anotada sobre la problemàtica relacionada amb la falta de guies, informació i orientació:

**El que t'he comentat, que articulen una xarxa d'informació de com canalitzar estos processos o visibilitzar el que s'està fent en altres pobles.** (E2)

Apareix la idea de reforçar les relacions intermunicipals amb la creació de xarxes comarcals juntament amb el suport tècnic necessari:

**El que t'he comentat: articular una xarxa en el territori amb suport de cara a que cada municipi puga portar a terme els seus processos i saber**

bé què s'està fent i generant als municipis per tal d'aprofitar recursos. (E2)

Yo creo que tendría que haber agentes de participación que no fueran... locales ya no te digo, pero a nivel Comunitat Valenciana, por supuesto, a nivel Mancomunitat, estaría genial... ya que todos casi estamos mancomunados, estaría bien que hubiera la figura de un agente de participación. (E3)

Pues no ho sé. Si ficaren uns tècnics de referència, és lo que et comentava. Si en tingueren i t'ajudaren i te proposaren les coses. (E5)

Hi ha necessitat d'un cos tècnic, però són conscients que no es pot demanar per a l'àmbit exclusivament municipal, a causa del nombre de persones. Per això, es demanen o es pensa en solucions en què persones amb coneixement tècnic puguen prestar serveis des de l'àmbit supralocal per tal de poder tirar endavant els processos i, especialment, per a dissenyar fórmules de participació.

Més enllà d'aquesta demanda, es reivindica que la participació s'encomana, és a dir, que quan al poble del costat es fa participació i t'ho expliquen i ho comparteixen, això redunda en les ganes i en la generació de més sabers i possibilitats de fer participació:

**[...] després estan les reunions de la Mancomunitat comarcal, que encara que, a vegades, l'ordre del dia és molt oficial, després entre els diferents representants dels diferents municipis, sempre hi ha xarradetes o sempre hi ha: "Escolta, açò que vau fer vosatros?" Sí, no... entre mosatros, cap problema. Sí que creus que hi ha una tasca per a millorar, no? (E6)**

En eixa mateixa línia, pel que fa a les relacions intermunicipals, s'observa una evident mancança de canals de comunicació i espais on compartir les experiències i accions desplegadas, cosa que podria servir per a replicar o potenciar els projectes exitosos i evitar o replantejar aquells que no han obtingut el resultat esperat. D'aquesta forma, s'optimitzarien els recursos disponibles en les xicotetes localitats i, al mateix temps, teixir vincles entre diferents municipis i persones.

**[...] per exemple, en la Diputació, que hi ha hagut la convocatòria esta d'ajudes de govern obert i de participació, que a nosaltres ens han donat ara la subvenció per a fer açò, jo sempre dic: "Ostres! Jo voldria saber què estan fent els altres pobles." Perquè jo, a lo millor, vull fer algo i al poble del costat ja s'ha fet o algun poble de la província. I podria preguntar quins mecanismes s'han utilitzat. (E2)**

**[...] per lo que hem comentat amb altres pobles, tampoc sabien exactament com... has tingut que anar preguntant tu, més que una informació generalitzada als municipis. (E6)**

**Això, en altres realitats similars a la nostra, sempre participant. Que després mantingues un contacte continu per a fer valoracions i això, no. No ho fem. De manera puntual, sí. Clar. Sí, sí. (E10)**

En un sentit proactiu, sorgeixen idees com les jornades de participació comarcals:

**En principio, creo que cuando uno se reúne y se comparten experiencias con gente de otros**

**pueblos, se enriquecen los dos. Entonces, quizá, jornadas de participación ampliadas a comarca estarían bien, ampliadas a municipios cercanos estarían bien... Siempre está bien que veas lo que hacen en el pueblo de al lado y evitas así la visión local que tienen, la visión tan pequeña que tiene la gente que reside en el pueblo. (E3)**

Una de les principals problemàtiques de la participació a la ruralitat és, llavors, la manca de recursos materials i humans, especialment, de personal tècnic especialitzat capaç d'impulsar, acompanyar i monitoritzar les polítiques de participació. En eixe sentit, s'encomana a les institucions supralocals que doten de cos tècnic abans que d'una subvenció. Des de la lògica de la participació, queda clar que importa molt més com es duu a terme un procés que el nom del procés en ell mateix. I, massa sovint, la urgència o el fet que siga un requisit per a sol·licitar una subvenció provoca que s'engeguen processos sense cap mena de garantia. Al llarg del treball de camp, s'han identificat alguns processos dirigits per empreses que no eren en absolut deliberatius i molts altres que ni tan sols comptaven amb el suport "polític" necessari:

**Que els polítics volen les coses de hui per a demà. I si, damunt, durant els quatre anys que estan, hi ha resultats... pues ho organitzes... Ho volen ja, que tinga visibilitat. I els processos participatius no són aixina. Els processos participatius... pues, per això són processos i el procés és molt interessant, però és més llarg. (E9)**

Resulta bastant complex dilucidar al treball de camp les diferències entre costècnic i cos polític, ja que, d'una banda, hi ha posicions tècniques més expertes en participació i d'altres per a les quals la pràctica participativa en el

56 57

dia a dia és una realitat molt llunyana. D'altra banda, les persones polítiques que han col·laborat amb l'estudi són especialment actives i el seu és un discurs molt procliu a la participació. És per això que, més enllà de ressenyar l'existència de percepcions enconrades, no podem abundar en les diverses visions i relacions que mantenen amb la participació en funció de cada rol específic.

### 3.4. Posició social i participació: universos simbòlics i algunes explicacions

Si s'analitza a la si dels governs municipals la relació entre aquests i la participació, trobem que, en funció de la grandària d'aquests municipis, la participació serveix com a instrument per a escanejar la situació del poble: allò que volen o que no volen, allò que els agrada o el que no. Així, representa una font d'informació excepcional per als consistoris:

**Tens un baròmetre del que la gent vol. (E1)**

**La participació ciutadana, lo que va aportar, sobretot, jo crec que ha aportat la confiança en el poble. La confiança que necessita el poble, que el poble no està mort, que el poble pot viure, el poble pot tirar avant i estar orgullós que tu eres de (poble 1)]. Això és important. (E1)**

**En los pueblos pequeños, cuando el alcalde necesita saber la opinión del pueblo, convocas**

**a una reunión a las juntas de las asociaciones y te acuden todas. (E3)**

Per a conèixer la situació del poble, però, també és important endinsar-se en la configuració social de la població i com aquesta afecta o no la participació.

Si observem la participació des de l'òptica de l'estructura social, emergeixen algunes consideracions interessants. En primer lloc, hi ha un biaix de gènere important. De fet, a la majoria dels pobles entrevistats participen molt més les dones:

**La dona és més participativa. [...] Tenim una quantitat de dones molt actives, molt actives. (E1)**

**¿Qué dirías, que participan más los hombres o las mujeres? Mujeres, sí. De forma muy clara. (E3)**

**Nosaltres, ací, a nivell local, ens hem donat compte que a pràcticament totes les activitats responen les dones. Els homes, la veritat és que s'estan quedant al marge de tot. Però és que ho veig inclús a nivell festiu. (E2)**

**Et fiques a organitzar una activitat i en seguida tens a l'Associació de Dones al complet darrere. I els homes, fas qualsevol taller i la majoria de perfils són dones. Els homes, no sé què està passant, però s'estan quedant prou al marge de les activitats locals. (E2)**

# 58 59

**Sí, solen vindre més les dones. Perquè tenen més ganes de participar. (E6)**

.....

D'alguns relats, se'n extreu la consideració de la participació com quelcom de feminitzat i, d'alguna manera, femení. Una consideració aquesta probablement induïda pels rols de gènere encara imperants: la posició subjugada en les dinàmiques de poder, el paper conciliador o mediador i poc conflictiu, el rol de cuidadora –en aquest cas, l'objecte de la seua cura seria del poble sencer–, l'absència de veu, etc. Eixes dones històricament silents compleixen en gran mesura amb el requisits dels processos de participació, mentre que la masculinitat normativa –poder, força, domini– és incompatible. En aquest sentit, podem especular que darrere la feminització de la participació podria amagar-se la causa de la seua devaluació o de la seua irrellevància. Així doncs, moltes de les referències a aquesta major participació femenina semblen remetre al nivell més bàsic de participació –el d'acudir i fer acte de presència– o al consultiu i no tant a processos projectius que involucren la presa de decisions o al que anomenem metaparticipació. Seguint amb aquesta idea exploratòria, una de les tècniques identifica en concret els homes en càrrecs de responsabilitat pública com un dels perfils d'oposició a la participació:

**[...] trobo més que el perfil podria ser més masculí, polítics... (E10)**

.....

Pot ser interessant generar espais que conviden les dones tradicionalment invisibilitzades a implicar-se activament en la presa de decisions, ocupar l'espai públic i polític, etc. Tanmateix, apostar per la participació de manera anàloga a la igualtat toparia amb les mateixes dificultats que enfronten les polítiques feministes: el potencial transformador es troba sotmès a les relacions socials i a la configuració econòmica imperant.

En eixa línia, cal considerar un altre eix de desigualtat: la condició migrant.

**Sí. No tenen costum. No estan... no tenen eixe costum. A ells no se'ls pregunta mai de res. Són dos teories diferents: el romanès participa perquè pensa que aixina pot traure algo i el magrebí no perquè pensa que no ha de traure res. (E1)**

**Y entre población inmigrante o que acaba de llegar, ¿ahí lo notarías? Sí, ahí sí. Ahí sí se notaría. (E3)**

**¿Qué es lo que se percibe? Que se mantienen un poco al margen. (E3)**

.....

Parlem de migració internacional, no d'un altre perfil de nouvinguts que també és freqüent en els entorns rurals: "retornats" amb vincles previs, fills i néts d'aquells que van marxar del poble per a provar sort en els nuclis urbans, que no ensopeguen amb cap mena d'obstacle a l'hora de participar i que, de fet, no els manquen ni intenció ni ganes a l'hora de formar part del que ocorre al poble.

**I les persones nouvingudes dius que sí que s'impliquen molt. (E2)**

**Sí. Però ja et dic, nosaltres tenim un perfil de nouvingut molt concret. La majoria no és gent d'altres països, sinó que és gent que, d'una manera o altra, tenien ja una vinculació amb el poble. (E2)**

**Hi ha algunes persones nouvingudes, però no. Participa més la gent de sempre. (E6)**

.....

# 60 61

Sobre aquest darrer element, una idea subjacent a la participació que té a veure amb els actors formals i informals –que discutíem a l’inici– i també amb l’abstracció de la noció, és el qüestionament de la visió en què es fonamenta. Sovint, i de manera inconscient, hi ha un biaix colonial i racista: s’assumeix que la forma correcta de participar és la de la societat occidental on moltes comunitats no hi tenen cabuda.

**És cert que hi ha algunes cultures, ja ho saps, que, sobretot, les dones... bueno, els homes, que no s’integren tant. [...] Jo trobo que sí que se’ls dona l’oportunitat, l’oportunitat i l’acollida se’ls dona. Després, ja és lo que costa ja per qüestions culturals. (E9)**

Per un altre costat, hi ha les particularitats generacionals, però no sempre comporten distincions. Algunes de les entrevistades no troben cap diferència a l’hora de participar:

**Per edats, no. És a dir, participen tots. (E1)**

**I quant a edats i tot... ja et dic, depèn de l’activitat que s’organitze, és que va tot el poble. S’impliquen tots, ahí no importa l’edat. (E5)**

Altres, troben que sí:

**Sí, sí. Bretxa per edat, n’hi ha. És que n’hi ha moltes bretxes. (E4)**

**Pues te diría que mujeres y jubilados, sí. Muchos. Sí, creo que esas dos y creo que por igual, más o menos. (E3)**

**Crec que s’impliquen més les dones que els homes, això és cert. I crec que el rang estaria en o molt jove o molt vella. El rang, a lo millor, de 30-50, eixos són els menos. (E7)**

Entre els més actius, un sector de gent adulta, molta d’ella ja jubilada, fet que potser s’explica per la major disponibilitat de temps, que és, com anticipàvem, una de les exigències de la participació.

**Pues..., a ver, la gente de mediana edad. Dependiendo para qué cosas, pero, por ejemplo, para participar en fiestas, para participar en actividades culturales, en actividades de recuperación de tradiciones... La gente de mediana edad. Y te diría que la gente ha vuelto al pueblo después de haber trabajado. O sea, la gente de sesenta años, o sea... de cincuenta para arriba. (E3)**

Altres també apunten al sector jove, tant pel que fa a l’opinió que participen perquè tenen més energia i il·lusió que la gent gran, com pel que fa a l’extrem contrari. Ací es detecta una certa connotació bé paternalista, bé crítica que té a veure amb un vessant més adultocèntrica:

**Sí. También puc dir-te que entre la gent jove són més actives també. Molt més actives, amb ganas de fer coses. (E1)**

**A lo mejor..., bueno, yo creo que porque tanto en el municipio rural como en la ciudad, ellos viven en su mundo, ni viven... les da igual dónde... ni lo pongas. No que les da igual donde vivan, sino que no ven los problemas, no ven la necesidad de participar... (E2)**

**En general, tots menys els adolescents. [...] Però és que igual, a lo millor, perquè no sabíem com arribar a ells o de quina manera... i perquè decidixen ells també, no? Que és lo que té que ser, que decidisquen ells què volen fer, igual com fan tots els demés. (E10)**

Inicialment, tampoc es perceben diferències per raó econòmica:

**No ho he notat, no ho he notat. (E1)**

**No, nosaltres no hem trobat cap diferència. (E2)**

**No, no, no. Para nada. (E3)**

**Què va, què va, què va. Ací, les diferències de classes socials i tot, ací se'n van. Ací som tots iguals. (E5)**

**Jo crec que en el món rural no, no hi ha diferència. (E10)**

Ara bé, que no siga evident no necessàriament significa que no existisca. Aquesta percepció podria deure's a l'homogeneïtat dels grups participants. Així, algun entrevistat afirma que el gruix de gent que s'involucra pertany al sector intermedi de l'estrat social, la tradicionalment anomenada "classe mitjana".

**Si algú es creu que hi ha classe mitja, pues la classe mitja. Perquè, evidentment, les classes que estan més desfavorides estan pensant en**

**altres coses, lamentablement. Aleshores, seria aquest estrat mitjà. (E4)**

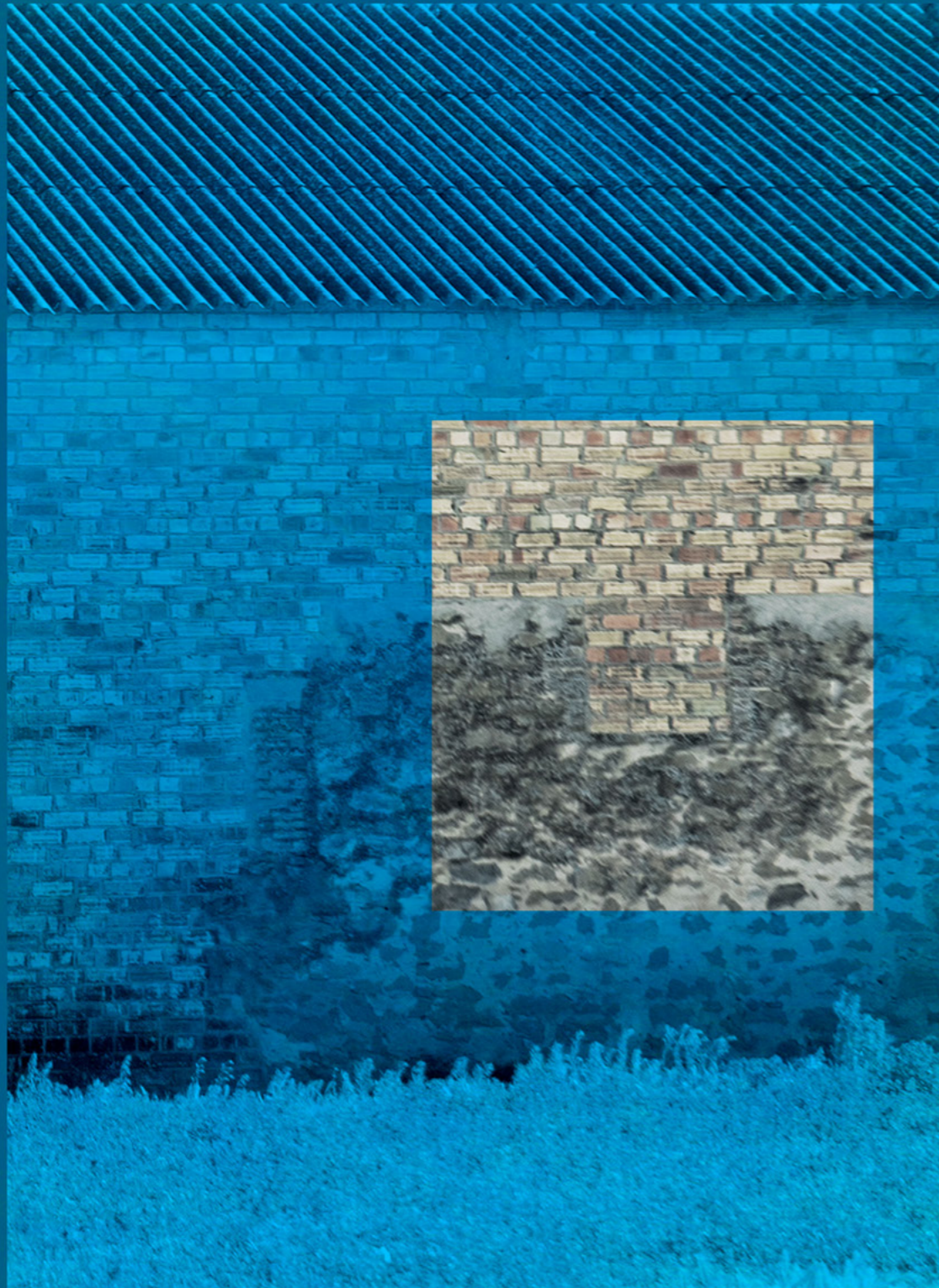
**Les elits econòmiques, evidentment, estan completament oposades a aquest tipus de procediment. (E4)**

Tot i les esclertes, algunes persones assenyalen la consideració positiva de la qual gaudeix la participació entre la ciutadania, sobretot, a l'hora de generar espais de trobada entre les persones, on es potencien i reviscolen els vincles socials en termes de cohesió i integració, o allò que ara diuen "resiliència", entesa com la capacitat d'enfrontar-se a situacions complexes. Aquest terme, "resiliència", que té el seu origen en l'àmbit de la psicologia, es va consagrar durant la pandèmia i, actualment, s'usa àmpliament en les ciències socials. Ara bé, no passa desapercebut el caràcter superficial d'algunes de les iniciatives pel que fa a les condicions materials de vida. De fet, en molts dels fragments de text, es torna a insistir en un mode de participació simple, que es redueix a acudir, fer poble, assistir a esdeveniments o participar en l'organització de les festes. Efectivament açò també és participació, però de baixa qualitat deliberativa i escassa incidència a l'hora de transformar les condicions materials d'existència i l'entorn pel bé comú.



# 65

## 4. Conclusions



A diferència del treball realitzat al 2021, en el marc del conveni amb la Conselleria de Participació, Transparència, Cooperació i Bon Govern, els resultats que hem obtingut en el present estudi són força ambivalents i reflecteixen algunes mancances de la pràctica participativa, especialment d'aquella que s'impulsa i desenvolupa des de les institucions, a la ruralitat. Això no vol dir que no hi haja cultura participativa ni interès per fomentar la participació ciutadana, sinó que partim de la idea central que existeix una certa indeterminació sobre el concepte de participació ciutadana. Aquest fet no és gens estrany quan es tracta d'abordar un concepte polièdric i complex que respon a realitats molt diverses: des d'organitzar activitats per al poble –la participació en forma de procés espectacular–, a conduir processos de consulta més o menys vinculants i processos projectius en els quals la ciutadania s'implica i cogestiona o, fins i tot, en últim terme, incorporar les demandes ciutadanes i elevar-les a la iniciativa política. També hi ha deficiències tècniques importants a l'hora de dissenyar, acompanyar i avaluar els processos, fet que hem pogut constatar a través de les nombroses iniciatives que hem conegut gràcies al treball de camp i que, efectivament, manquen dels elements bàsics per a poder qualificar-se de participatives.

A grans trets, la participació en la ruralitat s'enfronta a molts dels reptes que ja evidencien altres investigacions sobre aquesta noció en contextos urbans. Un paradigma i metodologia amb una idea clara: prendre part, d'acord amb l'arrel etimològica, però amb mancances de fons. Què significa prendre part? De què? Qui ho fa? Són moltes les qüestions que sorgeixen i donar-los resposta no és una tasca senzilla, tot i que puguem aproximar-s'hi mitjançant la investigació social.

La participació se situa al centre del debat perquè és la línia de treball de les agendes polítiques actuals i, consegüentment, són les administracions les qui desenvolupen i implanten polítiques de participació. Cal matisar que, almenys en els contextos rurals, forma part de l'exercici polític, independentment de la força política de govern. En gran mesura, consisteix a una participació de caràcter institucional o formal, limitada pels mateixos marcs establerts. A més, es pressuposa un coneixement entre la ciutadania que potser no és tal, tant pel que fa a les teories i problemàtiques socials com també a l'organització administrativa de l'ens públic. El ben cert és que manca d'informació i recursos per a saber no sols com participar, sinó també per a fer-ho de manera col·lectiva i amb la finalitat d'assolir el bé comú. No obstant això, té un impacte innegable en l'àmbit social: facilita la construcció de vincles i les trobades en un temps dominat per l'individualisme i proporciona ferramentes als grups i comunitats, tot i que, sovint, tendeix a reforçar el teixit social ja existent, normalment configurat des de l'associacionisme, i obstaculitza altres formes d'autoorganització. En un sentit evolutiu, sembla haver perdut la força amb què comptava anys enrere.

Aquest marc general aterra en els contextos rurals amb certes particularitats. Avantatges o obstacles, segons com es mire: es tracta de comunitats més menudes on l'intercanvi i el diàleg poden ser més fàcils, però disposen de menys recursos econòmics i tècnics per tractar-se

d'unitats territorials de mida reduïda i, en molts casos, amb baixa densitat poblacional, fet que també ens obliga a considerar les problemàtiques específiques, com el despoblament o l'accés als serveis. Sovint, les polítiques pro ruralitat ni dinamitzen ni milloren la vida en aquests entorns, sinó que es limiten a reproduir fórmules urbanites en escenaris ben diferents: igual que ocorre amb les polítiques de participació.

Un punt central, que deixa la pilota, clarament, en la teulada de l'Administració pública, són les relacions institucionals. En general, s'observen poques sinergies entre els diversos nivells de govern, però també escassa coordinació en un sentit horitzontal entre els municipis. D'això se'n desprèn una lleugera crítica a la verticalitat i burocràcia de les administracions i a la manca d'estructures i xarxes entre unitats iguals (a escala mancomunada o comarcal) que es reclama des de la ruralitat. El segon actor social és la ciutadania, però no tota participa per igual: dones i gent gran solen ser els perfils més implicats. L'origen o la situació econòmica no són eixos rellevants en els entorns rurals, potser perquè, en l'entorn rural, hi ha menys diversitat i menys polarització, respectivament.

En termes de percepció o subjectivitat, les valoracions són globalment positives en tant que suposa experiències per al veïnat i propostes concretes en l'àmbit local. Amb tot, no comporta cap transformació d'arrel en la forma de fer política i governar com tampoc redunda en una millora notable de les condicions materials de vida. Al capdavall, pertany a l'ordre de la micropolítica i del que és relacional.

En aquest treball, hem utilitzat el concepte de "fetitxisme de la participació" que, de la mateixa manera que el fetitxisme de la mercaderia, faria referència a aquesta capacitat dels artefactes polítics per aparèixer amb un valor propi sense tenir en compte els processos de producció de la participació, les condicions i les conseqüències o impactes per a les persones i les comunitats.

## 5. Referències

- Alonso, Luis Enrique (1998). *La mirada cualitativa en sociología*. Madrid: Fundamentos.
- Alonso, Luis Enrique (2013). La sociohermenéutica como programa de investigación en sociología. *Arbor*, 189 (761): a035. DOI: <http://dx.doi.org/10.3989/arbor.2013.761n3003>
- Alonso, Luis Enrique, Fernández Rodríguez, Carlos Jesús i Ibáñez Rojo, Raúl (2016). De la moral del sacrificio a la conciencia de la precariedad. Un análisis cualitativo de los discursos sobre la evolución de la crisis en España. *Política y Sociedad*, 53 (2), 353-379. [https://doi.org/10.5209/rev\\_POSO.2016.v53.n2.49380](https://doi.org/10.5209/rev_POSO.2016.v53.n2.49380)
- Basagoiti, Manuel i Bru, Paloma (2002). Mira quien habla. El trabajo con grupos en la IAP. En Villasante, Montañez y Martí. *La investigación social participativa. Construyendo ciudadanía*. Mataró: El viejo topo.
- Bauman, Zigmunt (2003). *Modernidad Líquida*. Madrid: Fondo de Cultura Económica.
- Carretero Miramar, José Luis i Bradd, Christopher (2019). Confronting Spain's crises: from the language of the plazas to the rise of Podemos. *Journal of Cultural Economy*. DOI: 10.1080/17530350.2019.1657035
- Català Oltra, Lluís i Penalva Verdú, Clemente (2020). El desarrollo del e-Gobierno en los pequeños municipios de la Comunidad Valenciana (España): más espejo que cristal. *Ager. Revista de Estudios sobre Despoblación y Desarrollo Rural*, 29, 2020, 39-77.
- Colectivo IOÉ (2003). Investigación acción participativa: Propuesta para un ejercicio activo de la ciudadanía. Conferencia Consejo de la Juventud, Córdoba, junio de 2003.
- Conde, Fernando (2009). *Análisis sociológico del sistema de discursos*. Madrid: CIS.
- Ferreira, Pedro D., Azevedo, Cristina N., Menezes, Isabel (2012). The developmental quality of participation experiences: Beyond the rhetoric that "participation is always good!" *Journal of Adolescence*, 35 (2012) 599-610.
- Francés, Francisco (2017). La interacción deliberativa en los procesos de participación vinculados a las decisiones públicas. *Revista Papers*, 102/1, pp. 53-72.
- García-Espín, Patricia (2017). "Nothing about politics": The political scope in rural participatory governance, a case-study in the Basque Country, Spain. *Journal of Public Deliberation*, vol. 13: Iss. 2, Article 8. Disponible en: <https://www.publicdeliberation.net/jpd/vol13/iss2/art8>
- Ginés, Xavier, Querol, Vicent A. i Ejarque, Anabel (2022). Estratègies per al desenvolupament local a la ruralitat. *Dossiers d'Extensió Universitària*, 9. Servei de Publicacions Universitat Jaume I.
- Ginés, Xavier, Querol, Vicent A. i Aparici, Artur (2019). Construcción social de lo rural y Nueva Ruralidad. Una aproximación al marco de interpretación de lo rural de agentes políticos y sociales. *Economía Agraria y Recursos Naturales*, 19 (1), pp. 37-57.
- Gómez Nicolau, Emma, Querol, Vicent A., Ginés, Xavier, Requena, Marina i Arjona, Joan Antoni (2021). La participació a la ruralitat: Organitzacions, associacions i

moviments. Conselleria de Participació, Transparència, Cooperació i Qualitat democràtica.

Grau, Arantxa i Montalbà, Carmen (2019). El impulso de las políticas de participación en la política local del País Valencià: confusiones y derivas. *EMPIRIA. Revista de Metodología de Ciencias Sociales*, 44, pp. 135-157.

Lipovetsky, Gilles (2007). *La felicidad paradójica*. Barcelona: Anagrama

López, Sergio i Gil-Jaurena, Inés (2021). Transformaciones del Presupuesto Participativo en España: de la aplicación del modelo de Porto Alegre a la instrumentalización de las nuevas experiencias. *OBETS. Revista de Ciencias Sociales*, 16 (1): 151-174. <https://doi.org/10.14198/OBETS2021.16.1.10>

Montañés Serrano, Manuel i Martín Gutiérrez, Pedro (2017). De la IAP a las Metodologías Sociopráxicas. *Hábitat y Sociedad*, n.º 10, noviembre de 2017, pp. 35-52.

Morales-Villena, Amalia, Martín-Martín, Paloma i Mestre-Miquel, Joana M. (2021) Community work and citizen activism as a response to the crisis in Spain: gender, poverty and social exclusion. *European Journal of Social Work*, 24:6, 951-963, DOI: 10.1080/13691457.2020.1793106

Querol, Vicent A., Ginés, Xavier i Aparici, Artur (2020). Nueva ruralidad y generación de discursos sociales desde el ámbito productivo: pastoreando significados (Castellón, España). *Ager. Revista de Estudios sobre Despoblación y Desarrollo Rural*, 28, 161-183

Rodríguez Cabrero Gregorio (2002). Economía política de la sociedad de consumo y el Estado de Bienestar. *Política y Sociedad*, 39(1), 7-25. <https://revistas.ucm.es/index.php/POSO/article/view/POSO0202130007A>

Romero Pérez, Clara, Quirós Guindal, Alba i Buxarrais Estrada, Maria Rosa (2021). Enfoques para promover la participación infantil y adolescente. *Pedagogía Social. Revista Interuniversitaria*, 38, 21-32.

Sampedro, Rosario i Camarero, Luis (2020). Foreign Immigration to Rural Spain: An Exploration of the Precarious Rural Cosmopolitanism in the Post-Crisis Scenario. *In Crisis and Post-Crisis in Rural Territories*, Springer International Publishing, Cham, pp. 9-29.

Trilla, Jaume i Novella, Ana (2001). Educación y participación social de la infancia. *Revista Iberoamericana de Educación*, 26. Disponible en <https://rieoei.org/historico/documentos/rie26a07.htm>

Woods, Michael (2011). *Rural*. Routledge.

# Annex. Guió de les entrevistes

## I. Formació del personal tècnic/sabers

- ▶ **Formació reglada i no reglada per a fer participació (com s'aplega a fer participació).**
- ▶ **Materials, guies, recursos diversos als que han pogut tenir accés.**
- ▶ **Experiència en processos de participació (com a tècniques o com a participants).**

## II. Participació als espais de baixa densitat

- ▶ **Percepció sobre la participació a la ruralitat.**
- ▶ **Qui fa participació a la ruralitat, com es fa la participació.**
- ▶ **Elements facilitadors de la participació a la ruralitat.**
- ▶ **Elements limitadors de la participació a la ruralitat.**

## III. Ciutadania

- ▶ **Percepció sobre la gent del poble, la gent amb qui treballa.**
- ▶ **Connexions amb l'associacionisme, organitzacions, grups d'interès.**
- ▶ **Permeabilitat: relacions amb individus i grups que impacten en les decisions polítiques.**

## IV. Participació

- ▶ **Consignes institucionals respecte a la participació (partit).**
- ▶ **Canvis sobre la idea de participació.**
- ▶ **Percepció (concepte) de participació.**
- ▶ **Opinions (idees preconcebudes, maneres d'entendre-la, etc.)**
- ▶ **Per a què la participació? En relació a la idea de ciutadania activa, el col·lectiu, l'entorn...)**

# 74 75

## V. Bones pràctiques i experiències no massa fructíferes en participació ciutadana

- ▶ **Experiències pròpies que han “funcionat”.**
- ▶ **Experiències pròpies que no han “funcionat”.**
- ▶ **Experiències de projectes de participació que coneix i que poden servir com a model o els semblen interessants.**

## VI. Necessitats i demandes per a millorar la participació a la ruralitat

- ▶ **Estratègies per a millorar la participació a la ruralitat.**
- ▶ **Demandes/millores necessàries de cara a la participació en la ruralitat:**

Mancomunitats.

Diputació.

Conselleria de Participació.

